	เอกสารขั้นตอนปฏิบัติงานเรื่อง การให้บริการรับตัวอย่างตรวจวิเคราะห์ ทางห้องปฏิบัติการ		รหัสเอกสาร QP-ABSC-4
	วันที่อนุมัติ <u>13 พ.ค. 2563</u>	แก้ไขครั้งที่ 0	หน้าที่ 1/3
ลงนาม <u>นงนุช ทองอ่อน</u> ผู้จัดทำ (นางนงนุช ทองอ่อน) หัวหน้างานบริการธุรกิจ	ลงนาม <u>นงนุช ทองอ่อน</u> ผู้ทบทวน (นางนงนุช ทองอ่อน) หัวหน้างานบริการธุรกิจ	ลงนาม <u>ดร.วิญญู ศักดาทร</u> ผู้ทบทวน (อาจารย์ ดร.วิญญู ศักดาทร) หัวหน้าศูนย์บริการธุรกิจฯ	ลงนาม <u>ผศ.ดร.สุจินดา ศรีวัฒนะ</u> ผู้อนุมัติ (ผศ.ดร.สุจินดา ศรีวัฒนะ) คณบดี

1. วัตถุประสงค์

เพื่อให้บุคลากรได้รับทราบถึงขั้นตอนการให้บริการตรวจวิเคราะห์ตัวอย่าง ทางห้องปฏิบัติการของคณะอุตสาหกรรมเกษตร ที่ให้บริการแก่หน่วยงานภายนอก

2. ขอบข่าย หรือ ขอบเขต

เอกสารขั้นตอนปฏิบัติงานฉบับนี้ใช้สำหรับควบคุมการปฏิบัติงานการให้บริการตรวจวิเคราะห์ตัวอย่างทางห้องปฏิบัติการของศูนย์บริการธุรกิจอุตสาหกรรมเกษตร คณะอุตสาหกรรมเกษตร มหาวิทยาลัยเชียงใหม่

3. นิยาม หรือ คำจำกัดความ

เจ้าหน้าที่ประจำศูนย์	หมายถึง	บุคลากรที่ปฏิบัติงานประจำศูนย์บริการธุรกิจอุตสาหกรรมเกษตร
คณบดี	หมายถึง	คณบดีคณะอุตสาหกรรมเกษตร มหาวิทยาลัยเชียงใหม่
หัวหน้าสำนักวิชาฯ	หมายถึง	หัวหน้าสำนักวิชาอุตสาหกรรมเกษตร
นักวิทยาศาสตร์	หมายถึง	นักวิทยาศาสตร์ในสังกัดคณะอุตสาหกรรมเกษตร มหาวิทยาลัยเชียงใหม่

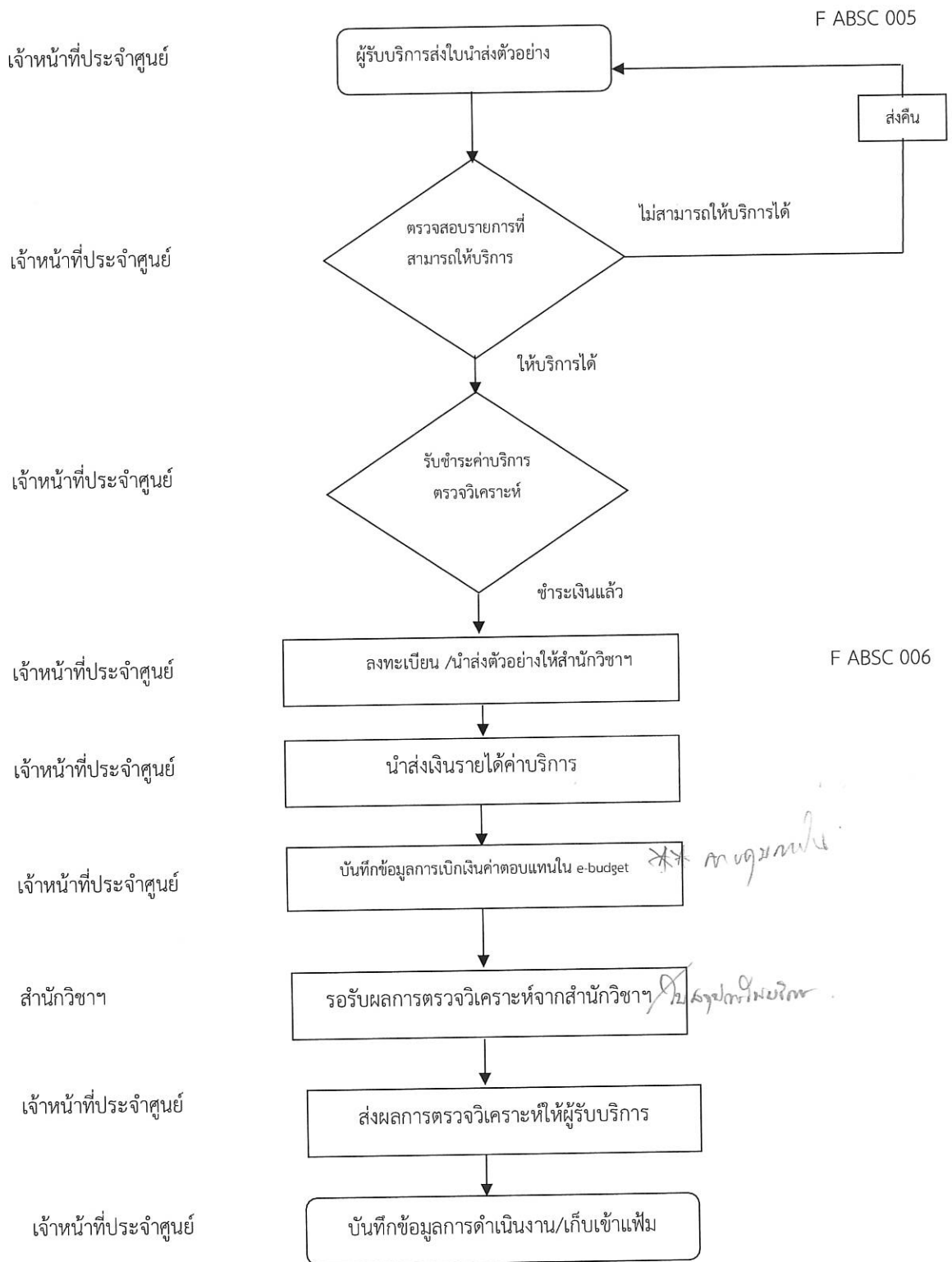
4 ผู้รับผิดชอบ

เจ้าหน้าที่ประจำศูนย์	มีหน้าที่	ประสานงาน และเตรียมการส่งตัวอย่าง
นักวิทยาศาสตร์	มีหน้าที่	ตรวจวิเคราะห์ตัวอย่างผลิตภัณฑ์ทางห้องปฏิบัติการของคณะอุตสาหกรรมเกษตร

5 ผังขั้นตอนปฏิบัติงาน

การให้บริการรับตัวอย่างตรวจวิเคราะห์ทางห้องปฏิบัติการ

ผู้รับผิดชอบ	ขั้นตอนการทำงาน	เอกสารอ้างอิง
--------------	-----------------	---------------



F ABSC 005

F ABSC 006

6 ขั้นตอนปฏิบัติงาน

- 6.1 เจ้าหน้าที่ประจำศูนย์บริการธุรกิจรับใบนำส่งตัวอย่าง พร้อมตัวอย่างผลิตภัณฑ์ จากผู้ขอรับบริการ
- 6.2 เจ้าหน้าที่ประจำศูนย์ตรวจสอบรายการตรวจวิเคราะห์ว่าสามารถให้บริการตรวจวิเคราะห์ได้หรือไม่ ในกรณีที่ไม่สามารถตรวจวิเคราะห์ได้ให้ส่งคืนผู้ขอรับบริการ
- 6.3 ในรายการที่สามารถตรวจวิเคราะห์ได้ให้เจ้าหน้าที่ประจำศูนย์แจ้งอัตราค่าบริการให้กับผู้ขอรับบริการได้รับทราบ พร้อมทั้งรับชำระค่าบริการ
- 6.4 ลงทะเบียนการส่งตัวอย่างลงในทะเบียนรับตัวอย่างตรวจวิเคราะห์ทางห้องปฏิบัติการ และนำส่งตัวอย่างให้กับหัวหน้าสำนักวิชาอุตสาหกรรมเกษตร เพื่อมอบหมายงานให้กับนักวิทยาศาสตร์
- 6.5 นำส่งเงินรายได้ค่าบริการตรวจวิเคราะห์ให้กับงานการเงินและขอรับใบเสร็จรับเงินส่งให้กับผู้ขอรับบริการ
- 6.6 เจ้าหน้าที่ประจำศูนย์ดำเนินการบันทึกข้อมูลลงใน e-budget เพื่อขออนุมัติเบิกเงินค่าตอบแทนให้กับผู้เกี่ยวข้อง
- 6.7 รอรับผลการตรวจวิเคราะห์จากสำนักวิชาอุตสาหกรรมเกษตร
- 6.8 เมื่อได้รับผลการตรวจวิเคราะห์แล้วให้เจ้าหน้าที่ประจำศูนย์ ประสานงานแจ้งทางโทรศัพท์ให้กับผู้ขอรับบริการมารับผลการตรวจวิเคราะห์ โดยให้ลงนามรับผลการตรวจวิเคราะห์ในทะเบียนการรับตัวอย่าง หรือจัดส่งผลให้ผู้ขอรับบริการตามที่ได้แจ้งไว้ในใบนำส่งตัวอย่าง

7 เอกสารอ้างอิง

- 7.1 ประกาศคณะอุตสาหกรรมเกษตร มหาวิทยาลัยเชียงใหม่ เรื่อง กำหนดประเภทรายรับ รายการ และเงื่อนไขการรับเงินรายได้ของมหาวิทยาลัย ฉบับที่ ร 6/2552 (อัตราค่าบริการตรวจวิเคราะห์ 1/2563) ทางห้องปฏิบัติการ และการบริการวิชาการอื่นๆ ของคณะอุตสาหกรรมเกษตร) ลงวันที่ 27 กรกฎาคม 2552

8 เอกสารแนบท้าย

F ABSC 005

ใบนำส่งตัวอย่าง

F ABSC 006

ทะเบียนรับตัวอย่างผลิตภัณฑ์เพื่อตรวจวิเคราะห์ทางห้องปฏิบัติการ การให้บริการทางห้องปฏิบัติการ และโรงงานต้นแบบ

สำหรับบริษัท/หน่วยงาน

หมายเลขใบนำส่งตัวอย่าง.....

ใบนำส่งตัวอย่าง

วันที่ส่งตัวอย่าง.....

ชื่อ - ที่อยู่ บริษัท/หน่วยงาน.....

โทรศัพท์ โทรสาร..... มือถือ.....

ชื่อตัวอย่าง 1)..... 2)..... 3).....

4)..... 5)..... 6).....

สถานะการเก็บตัวอย่าง

แช่เย็น

แช่แข็ง

อุณหภูมิห้อง

รายละเอียดของตัวอย่างที่ควรระวัง

.....

(ปริมาณตัวอย่างที่ส่งวิเคราะห์อย่างน้อย 100 กรัม)

ที่	รายการวิเคราะห์	จำนวนตัวอย่าง	หมายเหตุ
			เลขที่ใบเสร็จรับเงิน.....

ลงชื่อ.....ผู้ส่งตัวอย่าง

(.....)

✂

ลงชื่อ.....ผู้รับตัวอย่าง

(นางนงนุช ทองอ่อน)

หมายเลขใบส่งตัวอย่าง.....

ใบนี้ได้รับผลการวิเคราะห์

ที่	รายการวิเคราะห์	จำนวนตัวอย่าง	จำนวนเงินรวม	กำหนดวันรับผลวิเคราะห์
				() คณะโทรแจ้งวันรับผล
				() นับรับวันที่.....
				() อื่นๆ.....
รวมเงิน (บาท)				

ทะเบียนหนังสือรับตัวอย่างผลิตภัณฑ์เพื่อตรวจวิเคราะห์ทางห้องปฏิบัติการ
การให้บริการทางห้องปฏิบัติการ และโรงงานต้นแบบ

เลขทะเบียนรับ	ที่	ลงวันที่	จาก	ถึง	เรื่อง	การปฏิบัติ	หมายเหตุ
					ส่งตัวอย่างวิเคราะห์.....ตัวอย่าง จำนวน.....ตัวอย่าง เป็นเงินค่าบริการ.....บาท ลงชื่อ.....ผู้รับผล วันที่.....		
					ส่งตัวอย่างวิเคราะห์.....ตัวอย่าง จำนวน.....ตัวอย่าง เป็นเงินค่าบริการ.....บาท ลงชื่อ.....ผู้รับผล วันที่.....		
					ส่งตัวอย่างวิเคราะห์.....ตัวอย่าง จำนวน.....ตัวอย่าง เป็นเงินค่าบริการ.....บาท ลงชื่อ.....ผู้รับผล วันที่.....		
					ส่งตัวอย่างวิเคราะห์.....ตัวอย่าง จำนวน.....ตัวอย่าง เป็นเงินค่าบริการ.....บาท ลงชื่อ.....ผู้รับผล วันที่.....		