

คู่มือจรรยาบรรณ  
คณะอุตสาหกรรมเกษตร  
มหาวิทยาลัยเชียงใหม่

Code of Conduct  
Faculty of Agro-Industry  
Chiang Mai University

## คำนำ

คณะอุตสาหกรรมเกษตร มหาวิทยาลัยเชียงใหม่ ได้ให้ความสำคัญกับคุณธรรมและจริยธรรมของผู้ปฏิบัติงานเป็นอย่างยิ่ง จึงได้จัดทำคู่มือจริยธรรม เพื่อเป็นแนวทางในการประพฤติปฏิบัติตามจริยธรรมและจรรยาบรรณของบุคลากรคณะอุตสาหกรรมเกษตร โดยดำเนินการสอดคล้องกับข้อบังคับว่าด้วยจรรยาบรรณข้าราชการและการดำเนินการทางจรรยาบรรณ ตามนัยกฎหมายว่าด้วยระเบียบข้าราชการพลเรือนในสถาบันอุดมศึกษา และข้อบังคับว่าด้วยจรรยาบรรณและการดำเนินการทางจรรยาบรรณพนักงานมหาวิทยาลัย

ในคู่มือเล่มนี้ คณะฯ ได้รวบรวมจรรยาบรรณข้าราชการและพนักงานมหาวิทยาลัย การดำเนินการทางจรรยาบรรณ ความรับผิดชอบต่อสภาพแวดล้อมและชุมชน แนวปฏิบัติการต่อต้านการทุจริตคอร์รัปชัน และแนวปฏิบัติการเปิดเผยข้อมูลข่าวสาร เข้าด้วยกัน เพื่อให้ผู้ปฏิบัติงานในคณะอุตสาหกรรมเกษตร มหาวิทยาลัยเชียงใหม่ ยึดถือและปฏิบัติตาม รวมทั้งการกำกับและติดตามการประพฤติปฏิบัติของบุคลากร เพื่อส่งมอบคุณค่าที่ดีให้กับนักศึกษา ลูกค้ายุทธศาสตร์ และผู้มีส่วนได้ส่วนเสีย และรักษาชื่อเสียงและภาพลักษณ์ของคณะอุตสาหกรรมเกษตร มหาวิทยาลัยเชียงใหม่

คณะฯ หวังเป็นอย่างยิ่งว่า ผู้ปฏิบัติงานของคณะอุตสาหกรรมเกษตร มหาวิทยาลัยเชียงใหม่ทุกคนจะเป็นผู้ที่มีจรรยาที่ดั่งงามตามที่กำหนดไว้ จึงขอให้ทุกท่านได้ศึกษาและปฏิบัติตาม และพึงระลึกอยู่เสมอว่าจรรยาที่ดั่งงามจะสถิตในใจผู้คนตลอดไป ทั้งนี้ เพื่อความเจริญรุ่งเรืองของท่าน และคณะอุตสาหกรรมเกษตร มหาวิทยาลัยเชียงใหม่ อันเป็นที่รักยิ่งของเราต่อไป



(ผู้ช่วยศาสตราจารย์ ดร. สุจินดา ศรีวิฒนะ)  
คณบดีคณะอุตสาหกรรมเกษตร



## นิยามศัพท์

ความหมายของคำว่า จรรยา คุณธรรม และจริยธรรม

ตามพจนานุกรมฉบับราชบัณฑิตยสถาน ได้ให้ความหมายของคำดังกล่าวไว้ดังนี้

“จรรยา” หมายถึง ความประพฤติ หรือ กิริยาที่ควรประพฤติในหมู่คณะ

“คุณธรรม” หมายถึง สภาพคุณงามความดี

“จริยธรรม” หมายถึง ธรรมที่เป็นข้อประพฤติปฏิบัติ ศีลธรรม หรือกฎศีลธรรม

คำทั้งสามคำมีความหมายใกล้เคียงกัน และอาจให้ความหมายรวมได้ว่า คุณงามความดีที่พึงประพฤติปฏิบัติ

“บุคลากร” คือ “ผู้ปฏิบัติงานในคณะอุตสาหกรรมเกษตร มหาวิทยาลัยเชียงใหม่” ซึ่งหมายความถึง พนักงานมหาวิทยาลัย ข้าราชการ และลูกจ้างของส่วนราชการซึ่งปฏิบัติงานในคณะอุตสาหกรรมเกษตร มหาวิทยาลัยเชียงใหม่ ทั้งนี้ ตามนัย มาตรา 4 แห่งพระราชบัญญัติมหาวิทยาลัยเชียงใหม่ พ.ศ.2551

“คอร์รัปชัน” หมายถึง การติดสินบนทุกรูปแบบและ/หรือการใช้อำนาจหรือข้อมูลที่ได้รับจากการปฏิบัติหน้าที่ในคณะฯ ไปกระทำ หรือละเว้นการกระทำใดๆ ที่เป็นการเอื้อประโยชน์ให้แก่ตนเอง พวกพ้อง และ/หรือ ผู้อื่น ทั้งภาครัฐและเอกชน เพื่อให้ได้มาซึ่งทรัพย์สิน ผลประโยชน์อื่นใดที่ไม่เหมาะสม หรือมิชอบ ทั้งทางตรงและทางอ้อม ที่ขัดหรือแย้งกับจรรยาบรรณของผู้ปฏิบัติงานในมหาวิทยาลัยเชียงใหม่ ประกาศมหาวิทยาลัยเชียงใหม่ เรื่อง นโยบายคุณธรรม และความโปร่งใสในการดำเนินงานของมหาวิทยาลัยเชียงใหม่ ตลอดจนแนวปฏิบัติที่ดีทางด้านคุณธรรมจริยธรรมต่างๆ ที่ดี เว้นแต่เป็นกรณีที่กฎหมาย ระเบียบ ประกาศ ข้อบังคับ ขนบธรรมเนียมประเพณีของท้องถิ่น หรือจารีตทางการค้าให้กระทำได้

## สารบัญ

	หน้า
คำนำ	
นิยามศัพท์	ข
ส่วนที่ 1 บทนำ	ค
1. วิสัยทัศน์และพันธกิจ	1
2. ค่านิยมองค์กร	1
3. วัฒนธรรมองค์กร	1
ส่วนที่ 2 จริยธรรมองค์กร	2
1. กลไกและระบบการใช้บังคับประมวลจริยธรรม	3
2. ประมวลจริยธรรมผู้ปฏิบัติงานในคณะอุตสาหกรรมเกษตร	3
3. มาตรฐานทางคุณธรรมและจริยธรรมของข้าราชการ พนักงาน และลูกจ้างมหาวิทยาลัยเชียงใหม่	4
4. จรรยาบรรณนักวิจัย	4
5. การดำเนินการทางจรรยาบรรณ	4
ส่วนที่ 3 แนวปฏิบัติด้านคุณธรรมและความโปร่งใส	4
ส่วนที่ 4 นโยบายด้านความรับผิดชอบต่อสิ่งแวดล้อมและชุมชน	5
ส่วนที่ 5 กระบวนการจัดการข้อร้องเรียน	5
ภาคผนวก ก ประมวลจริยธรรมผู้ปฏิบัติงานในมหาวิทยาลัยเชียงใหม่	8
ภาคผนวก ข คู่มือคุณธรรมและความโปร่งใส มหาวิทยาลัยเชียงใหม่	9
	27



## ส่วนที่ 1

### บทนำ

#### 1.1 วิสัยทัศน์และพันธกิจ

คณะอุตสาหกรรมเกษตร ได้แบ่งการบริหารจัดการออกเป็น 3 หน่วยงาน ได้แก่ สำนักวิชาอุตสาหกรรมเกษตร รับผิดชอบงานด้านการเรียนการสอนและการบริหารหลักสูตร ศูนย์บริการธุรกิจอุตสาหกรรมเกษตร รับผิดชอบงานด้านการให้บริการวิชาการเพื่อแสวงหารายได้ และสำนักงานคณะอุตสาหกรรมเกษตร รับผิดชอบงานทางด้านการสนับสนุนพันธกิจด้านต่างๆ ของคณะอุตสาหกรรมเกษตร

##### วิสัยทัศน์

“เป็นคณะชั้นนำทางวิชาการด้านอุตสาหกรรมเกษตรในระดับอาเซียน ที่มีความรับผิดชอบต่อสังคม และสร้างการพัฒนาสู่ความยั่งยืน”

##### พันธกิจ

- (1) จัดการศึกษาในระดับอุดมศึกษา โดยมุ่งเน้นความเป็นเลิศทางวิชาการและคุณภาพตามมาตรฐานสากล
- (2) ผลิตผลงานวิจัยเพื่อสนับสนุนการเรียนการสอน และนำไปถ่ายทอดเทคโนโลยีเพื่อยกระดับคุณภาพชีวิตของประชาชนและพัฒนาเศรษฐกิจสังคมของประเทศ
- (3) ให้บริการวิชาการแก่สังคมเพื่อตอบสนองความต้องการพัฒนาอุตสาหกรรมอาหารของท้องถิ่น ภาคเหนือและประเทศ
- (4) ทำนุบำรุงศิลปวัฒนธรรม ทรัพยากรธรรมชาติและสิ่งแวดล้อมเพื่อความเป็นเอกลักษณ์ของท้องถิ่นภาคเหนือ
- (5) พัฒนาระบบการบริหารและจัดการในทุกๆ ด้าน ด้วยหลักธรรมาภิบาล พึ่งพาตนเองโดยใช้หลักปรัชญาเศรษฐกิจพอเพียง

#### 1.2 ค่านิยมองค์กร

“เก่งงาน ทำดี สามัคคี มีความสุข”

เก่งงาน	หมายถึง	การทำงานอย่างเป็นระบบ มีขั้นตอนการทำงานที่ชัดเจน เพื่อส่งมอบคุณค่าที่ดีให้กับผู้เรียนและลูกค้ากลุ่มอื่น มีตัววัดที่สะท้อนประสิทธิภาพและประสิทธิผล และมีการเรียนรู้เพื่อพัฒนางานและสร้างนวัตกรรมอย่างต่อเนื่อง
ทำดี	หมายถึง	การปฏิบัติตามจรรยาบรรณและวัฒนธรรมอันดีงาม มีคุณธรรมและจริยธรรม
สามัคคี	หมายถึง	การมีส่วนร่วมของบุคลากรเพื่อให้งานประสบความสำเร็จ และองค์กรยั่งยืน
มีความสุข	หมายถึง	รักในงานที่ทำ ทำงานด้วยความอึดอึ้งใจ มีความภาคภูมิใจในงานที่ทำ

#### 1.3 วัฒนธรรมองค์กร

คณะฯ กำหนดวัฒนธรรมองค์กรที่ต้องการให้มี 3 พฤติกรรม เพื่อสนับสนุนการบรรลุวิสัยทัศน์ของคณะฯ ได้แก่

- (1) การมุ่งเน้นการทำงานเพื่อส่งมอบคุณค่าที่ดีให้กับผู้รับบริการ
- (2) การปรับปรุงงานและการสร้างนวัตกรรมอย่างต่อเนื่อง เพื่อให้เป็นองค์กรแห่งการเรียนรู้
- (3) การมีคุณธรรมและจริยธรรม



## ส่วนที่ 2 จริยธรรมองค์กร

### 2.1 กลไกและระบบการกำกับดูแลการประพฤติปฏิบัติตามจริยธรรมและกฎหมาย

คณะอุตสาหกรรมเกษตร มหาวิทยาลัยเชียงใหม่ มีนโยบายให้บุคลากรยึดถือปฏิบัติตามแนวทางจรรยาบรรณผู้ปฏิบัติงานในมหาวิทยาลัยเชียงใหม่ ส่งเสริมและสนับสนุนให้บุคลากรทุกระดับได้ตระหนักรู้เกี่ยวกับจรรยาบรรณผู้ปฏิบัติงานในมหาวิทยาลัยอย่างจริงจัง คณะฯ กำหนดระบบและกลไกในการกำกับติดตามการประพฤติปฏิบัติตามจริยธรรมและกฎหมายของบุคลากรในหน่วยงาน โดยการแต่งตั้งกรรมการจรรยาบรรณ ซึ่งมีรองคณบดีฝ่ายบริหารเป็นประธาน มีหน้าที่ในการเผยแพร่ ส่งเสริม และสนับสนุนบุคลากรให้ปฏิบัติตามจรรยาบรรณของผู้ปฏิบัติงานในมหาวิทยาลัยและกำกับติดตามดูแลการประพฤติปฏิบัติตามจริยธรรมและกฎหมาย เพื่อให้บุคลากรมีจรรยาบรรณที่ดี

คณะฯ ได้พิจารณาภาวะเปรียบเทียบ ข้อกำหนด และกฎหมายที่เกี่ยวข้องกับจริยธรรมและจรรยาบรรณของผู้ปฏิบัติงาน เพื่อกำหนดเป็นแนวทางให้บุคลากรถือปฏิบัติ โดยการจัดทำคู่มือจริยธรรม (Code of conduct) ที่สอดคล้องกับประมวลจริยธรรมผู้ปฏิบัติงานของมหาวิทยาลัยเชียงใหม่ เผยแพร่คู่มือให้บุคลากรทราบเพื่อใช้เป็นแนวปฏิบัติ ส่งเสริมให้บุคลากรได้รับรู้ข้อมูลต่างๆ เกี่ยวกับจรรยาบรรณและปฏิบัติตัวอย่างถูกต้อง เช่น ได้เชิญวิทยากรจากกองกฎหมาย มหาวิทยาลัยเชียงใหม่ มาให้ความรู้เกี่ยวกับคุณธรรมและจริยธรรม และจรรยาบรรณผู้ปฏิบัติงานในมหาวิทยาลัย คณะกรรมการฯ กำกับติดตามผลการดำเนินงานด้านจริยธรรมของบุคลากร ประเมินผลการดำเนินงาน และรายงานผลให้คณะกรรมการบริหารคณะฯ พิจารณาให้ข้อเสนอแนะเพื่อปรับปรุงกระบวนการ ดังรูปที่ 2.1



รูปที่ 2.1 กระบวนการกำกับการประพฤติปฏิบัติตามจริยธรรมและกฎหมาย

### 2.2 ประมวลจริยธรรมผู้ปฏิบัติงานในคณะอุตสาหกรรมเกษตร



คณะอุตสาหกรรมเกษตร กำหนดจริยธรรมผู้ปฏิบัติงานทั้งสายวิชาการและสายสนับสนุนตามจรรยาบรรณผู้ปฏิบัติงานในมหาวิทยาลัยเชียงใหม่ ดังนี้

- (1) จริยธรรมต่อตนเอง วิชาชีพ และการปฏิบัติงาน
- (2) จริยธรรมต่อหน่วยงาน
- (3) จริยธรรมต่อผู้บังคับบัญชา ผู้ใต้บังคับบัญชา และผู้ร่วมงาน
- (4) จริยธรรมต่อนักศึกษา ผู้รับบริการ ประชาชน และสังคม
- (5) จริยธรรมของคณาจารย์
- (6) โทษทางจรรยาบรรณ

(อ่านรายละเอียดได้ที่ภาคผนวก ก หรือ website ของคณะ)

### 2.3 มาตรฐานทางคุณธรรมและจริยธรรมของข้าราชการ พนักงาน และลูกจ้างมหาวิทยาลัยเชียงใหม่

- (1) คุณธรรมและจริยธรรมต่อตนเอง
- (2) คุณธรรมและจริยธรรมต่อหน่วยงาน
- (3) คุณธรรมและจริยธรรมต่อผู้บังคับบัญชา ผู้ใต้บังคับบัญชา และผู้ร่วมงาน
- (4) คุณธรรมและจริยธรรมต่อนักศึกษา ประชาชน และสังคม

(อ่านรายละเอียดได้ที่ภาคผนวก ก หรือ website ของคณะ)

### 2.4 จรรยาบรรณนักวิจัย

(อ่านรายละเอียดได้ที่ภาคผนวก ก หรือ website ของคณะ)

### 2.5 การดำเนินการทางจรรยาบรรณ

หากมีผู้ปฏิบัติงานในคณะฯ ผู้ใดถูกกล่าวหา โดยผู้กล่าวหาได้กล่าวหาเป็นหนังสือและมีหลักฐานตามสมควรต่อกรรมการจรรยาบรรณ หรือความปรากฏต่อผู้บังคับบัญชาหรือกรรมการจรรยาบรรณ ให้ผู้บังคับบัญชานำเสนอกรรมการจรรยาบรรณมหาวิทยาลัย เพื่อดำเนินการตามแนวทางการดำเนินการทางจรรยาบรรณ มหาวิทยาลัยเชียงใหม่ (ภาคผนวก ก)

## ส่วนที่ 3

### แนวปฏิบัติด้านคุณธรรมและความโปร่งใส

คณะอุตสาหกรรมเกษตร มหาวิทยาลัยเชียงใหม่ รับผิดชอบพันธกิจ 4 ด้าน ได้แก่ ด้านการจัดการเรียนการสอน ด้านการบริหารงานวิจัย ด้านบริการวิชาการแก่ชุมชน และด้านการทำนุบำรุงศิลปวัฒนธรรม และจำเป็นต้องมีการดำเนินการทางด้านบริหารจัดการองค์กรอย่างเป็นระบบและเป็นองค์กรแห่งคุณภาพ ที่มี



ความยุติธรรม โปร่งใสและตรวจสอบได้ ซึ่งต้องมีการดำเนินการทุกด้านที่มีคุณธรรมและจริยธรรม เพื่อให้องค์กรบรรลุเป้าหมายตามพันธกิจที่วางไว้

คณะอุตสาหกรรมเกษตร ได้วางแผนปฏิบัติด้านคุณธรรมและความโปร่งใส ตามแนวปฏิบัติในคู่มือคุณธรรมและความโปร่งใส มหาวิทยาลัยเชียงใหม่ ดังรายละเอียดในภาคผนวก ข

### การปฏิบัติงานในกรณีที่มีความเสี่ยงในการเกิดทุจริตคอร์รัปชันสูง

ตามแนวทางการต่อต้านการทุจริตคอร์รัปชัน คณะฯ ได้กำหนดห้ามกรรมการ ผู้บริหารและบุคลากรทุกระดับชั้น กระทำหรือเข้าไปมีส่วนเกี่ยวข้องกับการทุจริตคอร์รัปชัน ดังนั้น บุคลากรทุกคนต้องถือปฏิบัติตามนโยบายดังกล่าวอย่างเคร่งครัด โดยจะต้องปฏิบัติงานด้วยความซื่อสัตย์ สุจริต และไม่ทำการทุจริตคอร์รัปชัน โดยให้ครอบคลุมถึง แต่ไม่จำกัดเฉพาะเพียงกรณีหรือแบบที่มีความเสี่ยงสูงดังต่อไปนี้

- (1) การยกยอกหรือเบียดบังซึ่งทรัพย์สินของคณะฯ เป็นของตนเองหรือพวกพ้อง
- (2) การตัดสินใจไม่ว่าในรูปแบบใดๆ ซึ่งหมายรวมถึงการรับหรือให้ของขวัญ ค่าอำนวยความสะดวก ทั้งในรูปแบบเงินสด สิ่งของ หรือผลประโยชน์ในลักษณะอื่น
- (3) การบริจาคเพื่อการกุศล หรือการให้เงินสนับสนุน จะต้องกระทำในนามของคณะฯ เท่านั้น และจำนวนเงินต้องเหมาะสมเป็นไปตามกฎระเบียบที่เกี่ยวข้อง
- (4) การช่วยเหลือทางการเงิน หมายถึงการให้ความช่วยเหลือด้านการเงิน ทรัพย์สิน หรือรูปแบบอื่น ทั้งทางตรง และทางอ้อม คณะฯ ไม่อนุญาตให้มีการใช้ทรัพยากรของคณะฯ ช่วยเหลือ หรือสนับสนุน แก่ นักการเมือง พรรคการเมือง หรือการดำเนินการใด ๆ ที่เกี่ยวข้องกับการเมืองทั้งสิ้น
- (5) การจัดซื้อจัดจ้าง เนื่องจากเป็นธุรกรรมที่มีโอกาสเกิดการทุจริตคอร์รัปชันได้ง่ายประเภทหนึ่ง ดังนั้น จึงจำเป็นต้องดำเนินการด้วยความรอบคอบ โปร่งใส สามารถตรวจสอบได้ และเป็นไปตามระเบียบข้อบังคับ ของคณะฯ และของมหาวิทยาลัยฯ
- (6) การบริหารทรัพยากรบุคคล ซึ่งหมายรวมถึงการคัดเลือก การอบรม การประเมินผลการปฏิบัติงาน การ พิจารณาค่าตอบแทน ตลอดจนการพิจารณาเลื่อนตำแหน่ง หรือการพิจารณาโทษบุคลากร เป็นต้น จะต้องดำเนินการด้วยความโปร่งใส เป็นกลาง ไม่มีความลำเอียง หรืออคติต่อบุคคลใดบุคคลหนึ่ง โดยไม่เห็นแก่ประโยชน์ส่วนตนหรือพวกพ้อง เพื่อให้สอดคล้องกับมาตรการการป้องกันและต่อต้านการทุจริตคอร์รัปชัน
- (7) การมีผลประโยชน์ทับซ้อน (Conflict of interest) หมายถึงกรณีที่เกิดมีความขัดแย้งกันระหว่างผลประโยชน์ ส่วนตนกับผลประโยชน์โดยรวมของคณะฯ ซึ่งมีอิทธิพลต่อการทำงาน หรือการตัดสินใจในการทำธุรกรรม ต่าง ๆ ทั้งนี้ รวมถึงกรณีที่เกิดจากการแบ่งแยกหน้าที่ที่ไม่เหมาะสม หรือมีบทบาทหน้าที่ที่ทับซ้อนกันด้วย เช่น ผู้ทำหน้าที่เป็นกรรมการกำหนดระเบียบวินัยประจำหน่วยงานหนึ่ง แต่ในขณะเดียวกันก็ทำงานในฐานะผู้ปฏิบัติในหน่วยงานนั้นด้วย หรือเกิดจากการทำหน้าที่ในหน่วยงานหนึ่งซึ่งทำให้ได้ข้อมูลภายในบางอย่างซึ่ง โดยปกติแล้วไม่สามารถนำไปเปิดเผยแก่บุคคลภายนอกได้ แต่ก็ถูกนำไปใช้ในการเอื้อประโยชน์ให้ตนเอง หรือพวกพ้อง เป็นต้น ดังนั้น เพื่อประโยชน์ในการจัดการกับปัญหาที่เกิดจากการมีผลประโยชน์ทับซ้อน ดังกล่าว นอกจากการกำหนดแบ่งแยกหน้าที่แต่ละตำแหน่งงานในคณะฯ ให้เหมาะสมและชัดเจนแล้ว หากปรากฏว่าธุรกรรมใดที่บุคลากรมีผลประโยชน์ทับซ้อนอยู่ด้วย พนักงานผู้นั้นควรจะต้องพยายามหลีกเลี่ยง การใช้ อำนาจการตัดสินใจในธุรกรรมนั้น ๆ แต่ถ้าหากมีความจำเป็นที่หลีกเลี่ยงไม่ได้ ก็ควรจะต้องดำเนินการด้วยความรอบคอบ เป็นกลาง และโปร่งใส รวมทั้งต้องทำการเปิดเผยการมีผลประโยชน์ทับซ้อน ให้ผู้มีส่วนได้เสีย หรือบุคคลอื่น ๆ ที่เกี่ยวข้องได้รับทราบด้วย



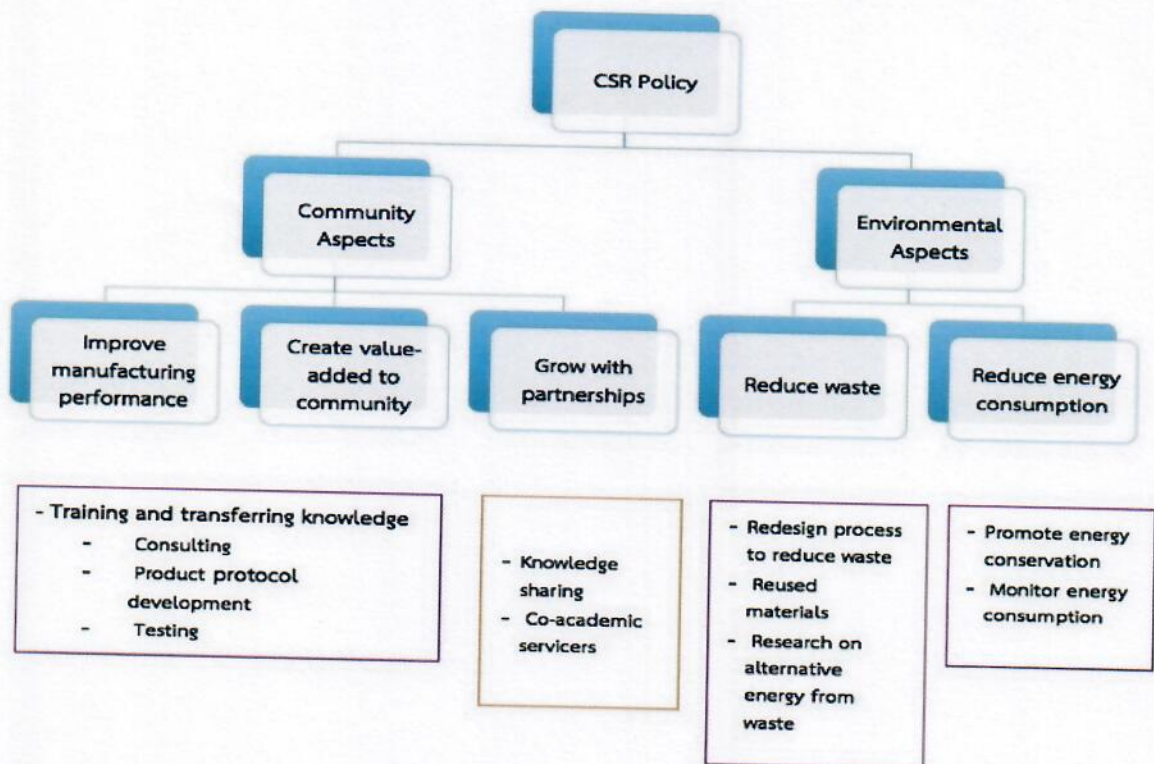
- (8) พนักงานที่ปฏิเสธการทุจริตคอร์รัปชันที่เกี่ยวข้องกับการดำเนินภารกิจของคณะฯ จะไม่ถือว่าเป็นความผิด ตามแนวปฏิบัติงานฉบับนี้ และคณะฯ ขอยืนยันว่าจะไม่มีการพิจารณาลงโทษใด ๆ แก่บุคลากรที่ปฏิเสธการทุจริตคอร์รัปชัน ถึงแม้ว่าคณะฯ อาจสูญเสียโอกาสจากการปฏิเสธดังกล่าวก็ตาม แต่บุคลากรจะได้รับการชมเชย และได้รับการคุ้มครองเช่นเดียวกันกับกรณีการแจ้งเบาะแสหรือ ร้องเรียนการทุจริตคอร์รัปชันอีกด้วย



## ส่วนที่ 4

### แนวปฏิบัติด้านความรับผิดชอบต่อสิ่งแวดล้อมและชุมชน

คณะอุตสาหกรรมเกษตรมีการดำเนินงานด้านความรับผิดชอบต่อสิ่งแวดล้อมและชุมชน โดยมีคณะกรรมการดูแลรับผิดชอบต่อสังคมและสิ่งแวดล้อม ตามคำสั่งที่ 145/2559 ลงวันที่ 5 กันยายน 2559 ซึ่งมีหน้าที่ในการกำหนดทิศทาง และควบคุมดูแลกิจกรรมของคณะอุตสาหกรรมเกษตรที่เกี่ยวข้องกับสังคมและสิ่งแวดล้อม และมีนโยบายทางด้านการรับผิดชอบต่อสิ่งแวดล้อมและชุมชน ดังรูปที่ 4.1 คณะกรรมการฯ พิจารณาโครงการและกิจกรรมที่จะดำเนินการ กำหนดผู้รับผิดชอบ กำกับติดตามการดำเนินการ ประเมินผลการดำเนินการ เพื่อนำไปปรับปรุงกระบวนการต่อไป

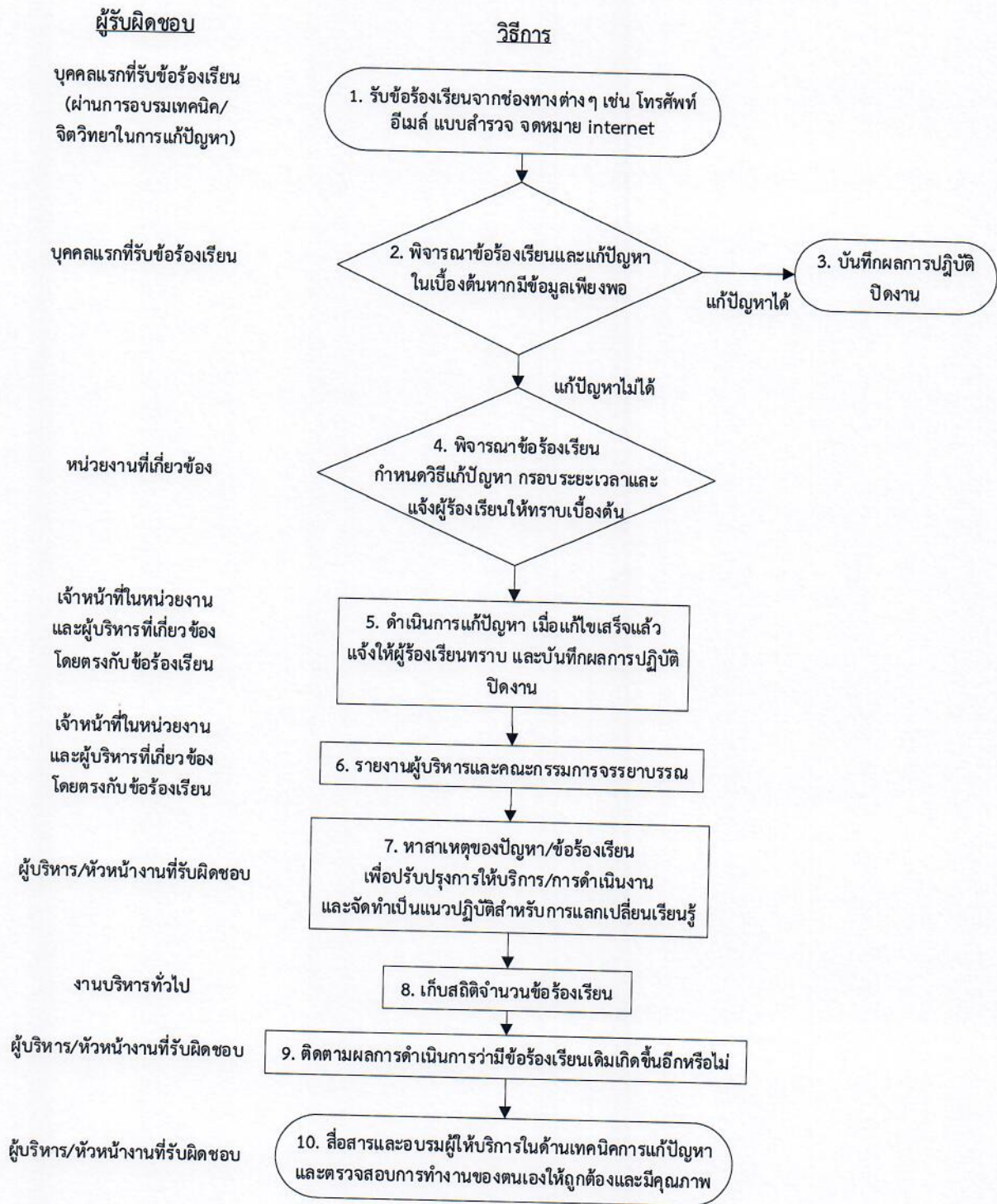


รูปที่ 4.1 นโยบายด้านความรับผิดชอบต่อสิ่งแวดล้อมและชุมชน คณะอุตสาหกรรมเกษตร

## ส่วนที่ 5

### ระบบการจัดการซื้อโรงเรียน

คณะอุตสาหกรรมเกษตรได้กำหนดกระบวนการจัดการข้อร้องเรียน ดังแผนภูมิรูปที่ 5.1



รูปที่ 5.1 กระบวนการจัดการข้อร้องเรียน

ภาคผนวก ก

ประมวลจริยธรรมผู้ปฏิบัติงานในมหาวิทยาลัยเชียงใหม่



### ส่วนที่ 1 จรรยาบรรณต่อตนเอง วิชาชีพ และการปฏิบัติงาน

ข้อ 1 ผู้ปฏิบัติงานในคณะอุตสาหกรรมเกษตร มหาวิทยาลัยเชียงใหม่ พึงเป็นผู้มีศีลธรรมอันดี และประพฤติตนให้เหมาะสมกับการเป็นผู้ปฏิบัติงานในมหาวิทยาลัย และตำแหน่งที่ดำรงอยู่

ข้อ 2 ผู้ปฏิบัติงานในคณะอุตสาหกรรมเกษตร มหาวิทยาลัยเชียงใหม่ พึงใช้วิชาชีพในการปฏิบัติงานด้วยความซื่อสัตย์ และไม่แสวงหาประโยชน์โดยมิชอบ ในกรณีทีวิชาชีพใดมีจรรยาบรรณวิชาชีพกำหนดไว้ ก็พึงปฏิบัติตามจรรยาบรรณวิชาชีพนั้นด้วย

การประพฤติผิดจรรยาบรรณวิชาชีพ ซึ่งคณะกรรมการตามวิชาชีพนั้นได้ส่งลงโทษในชั้นความผิดอย่างร้ายแรง เป็นการกระทำผิดจรรยาบรรณอย่างร้ายแรงและถือเป็นความผิดวินัยอย่างร้ายแรง

ข้อ 3 ผู้ปฏิบัติงานในคณะอุตสาหกรรมเกษตร มหาวิทยาลัยเชียงใหม่ พึงมีทัศนคติที่ดี และพัฒนาตนเองให้มีคุณธรรม จริยธรรม รวมทั้งเพิ่มพูนความรู้ ความสามารถ และทักษะในการทำงาน เพื่อให้การปฏิบัติงานมีประสิทธิภาพ และ ประสิทธิผลยิ่งขึ้น

ข้อ 4 ผู้ปฏิบัติงานในคณะอุตสาหกรรมเกษตร มหาวิทยาลัยเชียงใหม่ พึงปฏิบัติตามกฎหมายข้อบังคับ ระเบียบ ประกาศ และแบบธรรมเนียม ของคณะฯ และมหาวิทยาลัย

### ส่วนที่ 2 จรรยาบรรณต่อมหาวิทยาลัย

ข้อ 5 ผู้ปฏิบัติงานในคณะอุตสาหกรรมเกษตร มหาวิทยาลัยเชียงใหม่ พึงยึดมั่นในปณิธานของมหาวิทยาลัย

ข้อ 6 ผู้ปฏิบัติงานในมหาวิทยาลัยพึงปฏิบัติงานด้วยความสุจริต เสมอภาคและปราศจากอคติ และผลประโยชน์ทับซ้อน

ข้อ 7 ผู้ปฏิบัติงานในคณะอุตสาหกรรมเกษตร มหาวิทยาลัยเชียงใหม่ พึงปฏิบัติงานอย่างเต็มกำลังความสามารถ รอบคอบรวดเร็ว ขยันหมั่นเพียร ถูกต้องสมเหตุสมผล โดยคำนึงถึงประโยชน์ของคณะอุตสาหกรรมเกษตร มหาวิทยาลัยเชียงใหม่ และประชาชน เป็นสำคัญ

ข้อ 8 ผู้ปฏิบัติงานในคณะอุตสาหกรรมเกษตร มหาวิทยาลัยเชียงใหม่ พึงประพฤติตนเป็นผู้ตรงต่อเวลา และใช้เวลาทำงานให้เป็นประโยชน์ต่อคณะอุตสาหกรรมเกษตร มหาวิทยาลัยเชียงใหม่อย่างเต็มที่

ข้อ 9 ผู้ปฏิบัติงานในคณะอุตสาหกรรมเกษตร มหาวิทยาลัยเชียงใหม่ พึงดูแลรักษาและใช้ทรัพย์สินของคณะอุตสาหกรรมเกษตร มหาวิทยาลัยเชียงใหม่ อย่างประหยัด คุ่มค่า โดยระมัดระวังมิให้เสียหายหรือสิ้นเปลืองเยี่ยงวิญญูชนจะพึงปฏิบัติต่อทรัพย์สินของตนเอง

### ส่วนที่ 3 จรรยาบรรณต่อผู้บังคับบัญชา ผู้ใต้บังคับบัญชา และผู้ร่วมงาน

ข้อ 10 ผู้ปฏิบัติงานในคณะอุตสาหกรรมเกษตร มหาวิทยาลัยเชียงใหม่ พึงมีความรับผิดชอบในการปฏิบัติงาน การให้ความร่วมมือช่วยเหลือกลุ่มงานของตน ทั้งในด้านการให้ความคิดเห็น การช่วยทำงาน และการแก้ปัญหาาร่วมกัน รวมทั้งการเสนอแนะในสิ่งที่เห็นว่าจะมีประโยชน์ต่อการพัฒนางานในความรับผิดชอบ และพัฒนางานของคณะฯ ด้วย



ข้อ 11 ผู้ปฏิบัติงานในคณะอุตสาหกรรมเกษตร มหาวิทยาลัยเชียงใหม่ ซึ่งเป็นผู้บังคับบัญชา พึงดูแลเอาใจใส่ผู้อยู่ใต้บังคับบัญชาทั้งในด้านการปฏิบัติงาน ขวัญ กำลังใจ สวัสดิการ และยอมรับฟังความเห็นของผู้อยู่ใต้บังคับบัญชา ตลอดจนปกครองผู้อยู่ใต้บังคับบัญชาด้วยหลักการและเหตุผลที่ถูกต้องตามทำนองคลองธรรม

ข้อ 12 ผู้ปฏิบัติงานในคณะอุตสาหกรรมเกษตร มหาวิทยาลัยเชียงใหม่ พึงช่วยเหลือเกื้อกูลกันในทางที่ชอบ รวมทั้งส่งเสริมสนับสนุนให้เกิดความสามัคคีในหมู่คณะ ร่วมแรงร่วมใจในบรรดาผู้ร่วมงานในการปฏิบัติงานเพื่อพัฒนากิจการต่าง ๆ ของคณะอุตสาหกรรมเกษตร มหาวิทยาลัยเชียงใหม่ และมุ่งประโยชน์ต่อส่วนรวมเป็นสำคัญ

ข้อ 13 ผู้ปฏิบัติงานในคณะอุตสาหกรรมเกษตร มหาวิทยาลัยเชียงใหม่ พึงปฏิบัติต่อผู้ร่วมงาน ตลอดจนผู้เกี่ยวข้องด้วยความสุภาพ มีน้ำใจ มีมนุษยสัมพันธ์ และมีความสัมพันธ์ที่ดี

ข้อ 14 ผู้ปฏิบัติงานในคณะอุตสาหกรรมเกษตร มหาวิทยาลัยเชียงใหม่ จะต้องละเว้นจากการนำผลงานของผู้อื่นมาเป็นของตน

การนำผลงานทางวิชาการของผู้อื่นมาเป็นผลงานทางวิชาการของตนโดยมิชอบ เป็นการกระทำผิดจรรยาบรรณอย่างร้ายแรง และถือเป็นความผิดวินัยอย่างร้ายแรง

ข้อ 15 ผู้ปฏิบัติงานในคณะอุตสาหกรรมเกษตร มหาวิทยาลัยเชียงใหม่ พึงส่งเสริมให้เพื่อนผู้ปฏิบัติงานในมหาวิทยาลัยเชียงใหม่ ปฏิบัติตามจรรยาบรรณของผู้ปฏิบัติงานในมหาวิทยาลัยเชียงใหม่

#### ส่วนที่ 4 จรรยาบรรณต่อนักศึกษา ผู้รับบริการ ประชาชน และสังคม

ข้อ 16 ผู้ปฏิบัติงานในคณะอุตสาหกรรมเกษตร มหาวิทยาลัยเชียงใหม่ พึงให้บริการแก่นักศึกษา ผู้รับบริการและประชาชนอย่างเต็มกำลังความสามารถ ด้วยความเป็นธรรม เอื้อเฟื้อ มีน้ำใจ และใช้กิริยาจาที่สุภาพอ่อนโยน เมื่อเห็นว่าเรื่องใดไม่สามารถปฏิบัติได้ หรือไม่อยู่ในอำนาจหน้าที่ของตนจะต้องปฏิบัติ ควรชี้แจงเหตุผล หรือแนะนำให้นักศึกษา ผู้รับบริการ และประชาชนที่ติดต่อหน่วยงาน หรือบุคคลซึ่งตนทราบว่ามีอำนาจหน้าที่เกี่ยวข้องกับเรื่องนั้น ๆ ต่อไป

ข้อ 17 ผู้ปฏิบัติงานในคณะอุตสาหกรรมเกษตร มหาวิทยาลัยเชียงใหม่ พึงประพฤติตนให้เป็นที่เชื่อถือของบุคคลทั่วไป

ข้อ 18 ผู้ปฏิบัติงานในคณะอุตสาหกรรมเกษตร มหาวิทยาลัยเชียงใหม่พึงละเว้นการรับทรัพย์สินหรือประโยชน์อื่นใด ซึ่งมีมูลค่าเกินปกติวิสัยที่วิญญูชนจะให้แก่กันโดยเสน่หาจากนักศึกษา ผู้รับบริการ ประชาชน หรือผู้ซึ่งอาจได้รับประโยชน์จากการปฏิบัติงานนั้น หากได้รับไว้แล้ว และทราบภายหลังว่าสินทรัพย์หรือประโยชน์อื่นใดที่รับไว้มีมูลค่าเกินปกติวิสัย ก็ให้รายงานผู้บังคับบัญชาทราบโดยเร็ว เพื่อดำเนินการตามสมควรแก่กรณีต่อไป การเรียก รับ หรือยอมจะรับทรัพย์สิน หรือประโยชน์อื่นใดจากนักศึกษา ผู้รับบริการ หรือประชาชนเพื่อกระทำหรือไม่กระทำการใด เป็นการกระทำผิดจรรยาบรรณอย่างร้ายแรงและถือเป็นความผิดวินัยอย่างร้ายแรง

ข้อ 19 ผู้ปฏิบัติงานในคณะอุตสาหกรรมเกษตร มหาวิทยาลัยเชียงใหม่ พึงรักษาความลับของนักศึกษา ผู้รับบริการ และประชาชน



การเปิดเผยความลับของนักศึกษา ผู้รับบริการ หรือประชาชนที่ได้มาจากการปฏิบัติงาน หรือจากความไว้วางใจโดยมิชอบ ก่อให้เกิดความเสียหายแก่นักศึกษา ผู้รับบริการ หรือประชาชน เป็นการกระทำผิดจรรยาบรรณอย่างร้ายแรง และถือเป็นการละเมิดวินัยอย่างร้ายแรง

ข้อ 20 ผู้ปฏิบัติงานในคณะอุตสาหกรรมเกษตร มหาวิทยาลัยเชียงใหม่ พึงรักษาความสัมพันธ์กับนักศึกษา ผู้รับบริการ และประชาชนอย่างกัลยาณมิตร

การล่วงเกิน การคุกคาม หรือก่อความเดือดร้อนรำคาญ เพื่อสนองความต้องการทางเพศ หรือมีความสัมพันธ์ทางเพศกับนักศึกษาซึ่งมิใช่คู่สมรสของตน เป็นการกระทำผิดจรรยาบรรณอย่างร้ายแรง และถือเป็นการละเมิดวินัยอย่างร้ายแรง

ข้อ 21 ผู้ปฏิบัติงานในคณะอุตสาหกรรมเกษตร มหาวิทยาลัยเชียงใหม่ พึงปฏิบัติตนด้วยความรับผิดชอบที่ดีต่อนักศึกษา ผู้รับบริการ ประชาชน สังคม และประเทศชาติ

### ส่วนที่ 5 จรรยาบรรณของอาจารย์

ข้อ 22 อาจารย์คณะอุตสาหกรรมเกษตร มหาวิทยาลัยเชียงใหม่ จะต้องรักษาจรรยาบรรณตามที่กำหนดไว้ในส่วนที่ 1 ถึงส่วนที่ 5 โดยเคร่งครัดอยู่เสมอ

ข้อ 23 อาจารย์คณะอุตสาหกรรมเกษตร มหาวิทยาลัยเชียงใหม่ พึงประพฤติปฏิบัติตนอย่างมีจริยธรรมให้เป็นผู้สมควรแก่การยกย่อง และเป็นแบบอย่างที่ดีแก่นักศึกษาและประชาชน

ข้อ 24 อาจารย์คณะอุตสาหกรรมเกษตร มหาวิทยาลัยเชียงใหม่ พึงอุทิศตนเพื่อนักศึกษาและการศึกษา

ข้อ 25 อาจารย์คณะอุตสาหกรรมเกษตร มหาวิทยาลัยเชียงใหม่ พึงถ่ายทอดความรู้และประสบการณ์ให้แก่นักศึกษาและเพื่อร่วมงานโดยไม่ปิดบัง

ข้อ 26 อาจารย์คณะอุตสาหกรรมเกษตร มหาวิทยาลัยเชียงใหม่ พึงสอนและอบรมนักศึกษาให้ปฏิบัติตนให้ถูกต้องตามกฎหมาย และศีลธรรมอันดีของสังคม การสอน หรือการอบรมนักศึกษา เพื่อไม่ให้กระทำการที่รู้อยู่ว่าผิดกฎหมาย หรือ ฝ่าฝืนศีลธรรมอันดีของประชาชนอย่างร้ายแรง เป็นการกระทำผิดจรรยาบรรณที่ถือเป็นการละเมิดวินัยอย่างร้ายแรง

ข้อ 27 อาจารย์คณะอุตสาหกรรมเกษตร มหาวิทยาลัยเชียงใหม่ พึงมีคุณธรรม จริยธรรม มีความเมตตา กรุณา มีความยุติธรรมกับนักศึกษา

ข้อ 28 อาจารย์คณะอุตสาหกรรมเกษตร มหาวิทยาลัยเชียงใหม่ พึงรักษาความสัมพันธ์กับนักศึกษาอย่างกัลยาณมิตร เป็นที่พึ่งแก่นักศึกษา สนับสนุนให้นักศึกษามีความก้าวหน้าทางวิชาการอยู่เสมอ

ข้อ 29 อาจารย์คณะอุตสาหกรรมเกษตร มหาวิทยาลัยเชียงใหม่ ถึงเป็นผู้มีความคิดริเริ่ม มีความกระตือรือร้นในการแสวงหาความรู้ ติดตามความก้าวหน้าทางวิชาการและเทคโนโลยีสารสนเทศเพื่อนำใช้ในการพัฒนาปรับปรุงการสอนให้ดียิ่งขึ้น

ข้อ 30 อาจารย์คณะอุตสาหกรรมเกษตร มหาวิทยาลัยเชียงใหม่ พึงปฏิบัติงานโดยใช้เสรีภาพทางวิชาการในทางที่สุจริต ปราศจากการครอบงำด้วยอิทธิพล หรือผลประโยชน์อื่นใด



ข้อ 31 อาจารย์คณะอุตสาหกรรมเกษตร มหาวิทยาลัยเชียงใหม่ ต้องพึงปฏิบัติงานวิจัยอย่างมีจรรยาบรรณนักวิจัย

ข้อ 32 อาจารย์คณะอุตสาหกรรมเกษตร มหาวิทยาลัยเชียงใหม่ พึงรับใช้สังคมด้วยการสร้างผลงานทางวิชาการที่มีคุณภาพ และได้มาตรฐาน

ข้อ 33 อาจารย์คณะอุตสาหกรรมเกษตร มหาวิทยาลัยเชียงใหม่ ที่ได้รับอนุมัติให้ไปเพิ่มพูนความรู้ทางวิชาการ ศึกษาฝึกอบรม หรือปฏิบัติการวิจัย พึงปฏิบัติตามกฎหมาย ข้อบังคับ ประกาศและระเบียบแบบแผน ที่เกี่ยวกับเรื่องดังกล่าวโดยเคร่งครัด

## ส่วนที่ 6 โทษทางจรรยาบรรณ

คณะอุตสาหกรรมเกษตร ใช้แนวปฏิบัติในด้านการลงโทษทางจรรยาบรรณ ตามของมหาวิทยาลัยเชียงใหม่ดังนี้

ข้อ 34 ผู้ใดฝ่าฝืนจรรยาบรรณหรือไม่ปฏิบัติตามจรรยาบรรณตามที่กำหนดไว้ ผู้นั้นกระทำผิดจรรยาบรรณ จึงต้องรับโทษทางจรรยาบรรณตามที่ กฎหมายว่าด้วยระเบียบข้าราชการพลเรือนในสถาบันอุดมศึกษาและคณะกรรมการข้าราชการพลเรือนในสถาบันอุดมศึกษากำหนด ตามประกาศ ก.พ.อ. เรื่อง มาตรฐานของจรรยาบรรณที่พึงมีในสถาบันอุดมศึกษา การกำหนดโทษต้องคำนึงถึงสภาพ และความร้ายแรงของความผิด และอาจกำหนดโทษอย่างเดียวหรือหลายอย่างรวมกันได้ตามความเหมาะสม ทั้งนี้ไม่ว่าจะมีการลงโทษทางวินัยหรือไม่ก็ได้

## การดำเนินการทางจรรยาบรรณของมหาวิทยาลัยเชียงใหม่

### ส่วนที่ 1 คณะกรรมการจรรยาบรรณ

ข้อ 1 ให้มีคณะกรรมการจรรยาบรรณมหาวิทยาลัยเชียงใหม่ เรียกโดยย่อว่า ก.จ.ม. ประกอบด้วยบุคคลที่มาจากผู้ดำรงตำแหน่งดังต่อไปนี้

- (1) กรรมการสภามหาวิทยาลัย ผู้ทรงคุณวุฒิภายนอก ซึ่งสภามหาวิทยาลัยมอบหมาย เป็นประธานกรรมการ
- (2) ประธานกรรมการส่งเสริมมหาวิทยาลัย หรือผู้แทน เป็นกรรมการ
- (3) อธิการบดี หรือรองอธิการบดีที่อธิการบดีมอบหมายเป็นกรรมการ
- (4) ผู้แทนผู้ดำรงตำแหน่งคณบดี ผู้อำนวยการสถาบัน ผู้อำนวยการสำนัก ผู้อำนวยการศูนย์ หรือหัวหน้าหน่วยงานที่เรียกชื่ออย่างอื่นที่มีฐานะเทียบเท่าคณะ จำนวน 1 คน เป็นกรรมการ
- (5) ประธานสภาพนักงาน หรือผู้แทน เป็นกรรมการ
- (6) นายยกกสมาคมศิษย์เก่า หรือผู้แทน เป็นกรรมการ

ให้ผู้อำนวยการกองกฎหมายเป็นเลขานุการ และอธิการบดี อาจแต่งตั้งผู้ดำรงตำแหน่งนิติกรของมหาวิทยาลัยเป็นผู้ช่วยเลขานุการด้วยก็ได้



ให้อธิการบดีเป็นผู้ออกประกาศแต่งตั้ง ก.จ.ม. ทั้งนี้ คุณสมบัติของ ก.จ.ม. ต้องเป็นผู้ที่มีจริยธรรมสูง และสามารถเป็นตัวอย่างที่อ้างอิงได้

ข้อ 2 ก.จ.ม. มีอำนาจหน้าที่ดังนี้

- (1) เสนอแนะแนวทางและมาตรการเกี่ยวกับจรรยาบรรณของผู้ปฏิบัติงานในมหาวิทยาลัย แก่สภามหาวิทยาลัย
- (2) เสนอแนะแนวทางปรับปรุงแก้ไข จรรยาบรรณแก่ผู้ปฏิบัติงานในมหาวิทยาลัย
- (3) ดำเนินการให้มีมาตรการส่งเสริมจรรยาบรรณแก่ผู้ปฏิบัติงานในมหาวิทยาลัยอย่างสม่ำเสมอ
- (4) พิจารณาและวินิจฉัยการกระทำผิดทางจรรยาบรรณผู้ปฏิบัติงานในมหาวิทยาลัย
- (5) แต่งตั้งคณะทำงาน หรือคณะอนุกรรมการเพื่อช่วยปฏิบัติงานตามความเหมาะสม
- (6) ปฏิบัติหน้าที่อื่นตามที่สภามหาวิทยาลัยมอบหมาย

ข้อ 3 การประชุม ก.จ.ม. ต้องมีกรรมการมาประชุมไม่น้อยกว่ากึ่งหนึ่งของจำนวนกรรมการทั้งหมด จึงจะเป็นองค์ประชุม

ในการประชุม ก.จ.ม. ถ้าประธานไม่อยู่ในที่ประชุม หรือไม่สามารถปฏิบัติหน้าที่ได้ให้ที่ประชุมเลือกกรรมการคนหนึ่งทำหน้าที่เป็นประธาน

ในการประชุม ก.จ.ม. ถ้ามีการพิจารณาเรื่องเกี่ยวกับตัวกรรมการผู้ใดโดยเฉพาะ ผู้นั้นไม่มีสิทธิเข้าประชุม

การวินิจฉัยชี้ขาดให้ถือเสียงข้างมาก ถ้ามีคะแนนเสียงเท่ากัน ให้ประธานในที่ประชุมออกเสียงเพิ่มขึ้นอีกหนึ่งเสียงเป็นเสียงชี้ขาด

## ส่วนที่ 2 การดำเนินการทางจรรยาบรรณ

ข้อ 4 ผู้ปฏิบัติงานในมหาวิทยาลัยผู้ใดถูกกล่าวหา โดยผู้กล่าวหาได้กล่าวหาเป็นหนังสือ และมีหลักฐานตามสมควรว่าได้กระทำผิดจรรยาบรรณ ต่อ ก.จ.ม. หรือความปรากฏต่อผู้บังคับบัญชา หรือ ก.จ.ม. ว่าผู้ปฏิบัติงานในมหาวิทยาลัย ผู้ใดกระทำผิดจรรยาบรรณ ให้ผู้บังคับบัญชานำเสนอให้ ก.จ.ม. ดำเนินการทางจรรยาบรรณโดยไม่ชักช้า

ในกรณีที่ผู้ถูกกล่าวหาได้ให้อัยการรับสารภาพเป็นหนังสือต่อ ก.จ.ม. จะลงโทษทางจรรยาบรรณโดยไม่สอบสวนก็ได้

ข้อ 5 การดำเนินการสอบสวนให้ดำเนินการตามวิธีการที่ ก.จ.ม. เห็นสมควร แต่จะต้องให้ผู้ถูกกล่าวหาทราบข้อกล่าวหา รับฟังการแก้ข้อกล่าวหาของผู้ถูกกล่าวหาอย่างเพียงพอ และให้ผู้ถูกกล่าวหา มีสิทธิในการคัดค้านผู้สอบสวนหรือกรรมการด้วย

ให้ผู้สอบสวนหรือคณะกรรมการสอบสวนให้ความคุ้มครองผู้กล่าวหาหรือพยานตามความจำเป็นและเหมาะสม

ข้อ 6 เมื่อผลการสอบสวนปรากฏว่า ผู้ถูกกล่าวหากระทำผิดจรรยาบรรณให้เสนอเรื่องให้ ก.จ.ม. ดำเนินการพิจารณา และวินิจฉัยการกระทำผิดทางจรรยาบรรณต่อไป



ข้อ 7 ในกรณีที่ ก.จ.ม. พิจารณาและวินิจฉัยว่าผู้ถูกกล่าวหากระทำผิดจรรยาบรรณ ให้ผู้บังคับบัญชาดำเนินการลงโทษทางจรรยาบรรณตามที่ ก.จ.ม. พิจารณาและวินิจฉัยต่อไป

ข้อ 8 ในกรณีที่ ก.จ.ม. พิจารณาและวินิจฉัยว่า ผู้ถูกกล่าวหากระทำผิดจรรยาบรรณที่เปื้อนความผิดวินัยด้วย ให้ผู้บังคับบัญชาดำเนินการทางวินัยต่อไป

ข้อ 9 โทษทางจรรยาบรรณเป็นไปตามที่กฎหมายว่าด้วยระเบียบข้าราชการพลเรือนในสถาบันอุดมศึกษา และคณะกรรมการข้าราชการพลเรือนในสถาบันอุดมศึกษากำหนด ตามประกาศ ก.พ.อ. เรื่อง มาตรฐานของจรรยาบรรณที่พึงมีในสถาบันอุดมศึกษา

การกำหนดโทษต้องคำนึงถึงสภาพและความร้ายแรงของความผิด และอาจกำหนดโทษอย่างเดียวหรือหลายอย่างรวมกันได้ตามความเหมาะสม ทั้งนี้ ไม่ว่าจะมีการลงโทษทางวินัยหรือไม่ก็ตาม

ข้อ 10 ผู้บังคับบัญชาผู้มีอำนาจสั่งลงโทษทางจรรยาบรรณและวิธีการลงโทษทางจรรยาบรรณให้เป็นไปตามประกาศของมหาวิทยาลัย

ข้อ 11 เมื่อผู้บังคับบัญชาได้ดำเนินการทางจรรยาบรรณ ผู้ปฏิบัติงานในมหาวิทยาลัยในเรื่องใดไปแล้วให้รายงานสภามหาวิทยาลัยทราบ ในกรณีที่สภามหาวิทยาลัยพิจารณาเห็นว่าผู้บังคับบัญชามีได้ดำเนินการทางจรรยาบรรณหรือมิได้สั่งลงโทษโดยเคร่งครัดหรือเป็นธรรม จะสั่งให้ผู้บังคับบัญชาทบทวนการดำเนินการ และสั่งการใหม่ให้ถูกต้องเหมาะสมต่อไปก็ได้

### ส่วนที่ 3 การอุทธรณ์

ข้อ 12 ให้มีคณะกรรมการอุทธรณ์จรรยาบรรณมหาวิทยาลัย โดยให้คณะกรรมการอุทธรณ์และร้องทุกข์ ทำหน้าที่เป็นคณะกรรมการอุทธรณ์จรรยาบรรณมหาวิทยาลัย

หลักเกณฑ์ วิธีการและเงื่อนไขเกี่ยวกับการอุทธรณ์ ให้นำเอาข้อบังคับว่าด้วยการอุทธรณ์และร้องทุกข์ มาบังคับโดยอนุโลม

ข้อ 13. ผู้ปฏิบัติงานในมหาวิทยาลัยผู้ถูกสั่งลงโทษทางจรรยาบรรณ มีสิทธิอุทธรณ์ต่อคณะกรรมการอุทธรณ์จรรยาบรรณมหาวิทยาลัย ได้ภายในสามสิบวันนับแต่วันได้รับแจ้งคำสั่ง



**มาตรฐานทางคุณธรรมและจริยธรรมของข้าราชการ พนักงาน และลูกจ้าง  
มหาวิทยาลัยเชียงใหม่**

**ส่วนที่ 1 คุณธรรมและจริยธรรมต่อตนเอง**

ข้อ 1 ปฏิบัติตนอยู่ในศีลธรรม มีคุณธรรมและจริยธรรมอันดีงาม ละเว้นจากอบายมุขทั้งปวง และมีความพอใจในการดำเนินชีวิต

ข้อ 2 มีความอดทนขยันหมั่นเพียรที่จะปฏิบัติงานอย่างเต็มกำลังความสามารถด้วยความเสียสละทุ่มเทสติปัญญา ความรู้ ความคิด ให้บรรลุผลสำเร็จตามภาระหน้าที่ที่ได้รับมอบหมาย

ข้อ 3 ปฏิบัติตนอยู่ในระเบียบวินัย ตรงต่อเวลา สำรองแก้ไขข้อบกพร่องของตนเพื่อพัฒนาการทำงานให้ดีขึ้น มีประสิทธิภาพยิ่งขึ้น และไม่เบียดบังเวลาทำงาน เพื่อไปประกอบธุรกิจหรือทำประโยชน์ส่วนตัว

ข้อ 4 กล้ายืนหยัดทำในสิ่งที่ถูกต้อง ซื่อสัตย์และมีความรับผิดชอบ โปร่งใส ไม่เลือกปฏิบัติและมุ่งผลสัมฤทธิ์ ของงาน

ข้อ 5 เป็นผู้มีความวิสัยทัศน์กว้างไกล ใฝ่รู้วิทยาการใหม่ๆ มีความคิดริเริ่มสร้างสรรค์ เพิ่มพูนความรู้ทักษะในการทำงาน และพัฒนาตนเองอยู่เสมอ

**ส่วนที่ 2 คุณธรรมและจริยธรรมต่อมหาวิทยาลัย**

ข้อ 6 ยึดมั่นในวิสัยทัศน์ของมหาวิทยาลัยเชียงใหม่ ในการมุ่งสู่ความเป็นเลิศทางวิชาการ และร่วมมือกันในการที่จะปฏิบัติงานของมหาวิทยาลัยเชียงใหม่ เพื่อบรรลุเป้าหมายสูงสุด

ข้อ 7 รักษาชื่อเสียงและเกียรติภูมิของมหาวิทยาลัยเชียงใหม่ ไม่ประพฤติปฏิบัติในทางที่จะทำให้มหาวิทยาลัยเชียงใหม่เสื่อมเสียชื่อเสียง

ข้อ 8 ป้องกันดูแลทรัพย์สินของมหาวิทยาลัยเชียงใหม่ มิให้เสียหาย ใช้ทรัพย์สินอย่างประหยัดคุ้มค่า ระมัดระวังมิให้เกิดความเสียหาย หรือสิ้นเปลือง ไม่เบียดบังเอาทรัพย์สินของมหาวิทยาลัยเชียงใหม่มาใช้ประโยชน์ หรือเป็นของตนเอง ตลอดจนไม่กระทำการใดในลักษณะที่มีความขัดแย้งด้านประโยชน์ส่วนตัวกับประโยชน์ของมหาวิทยาลัยเชียงใหม่

ข้อ 9 รักษาสภาพแวดล้อม และบรรยากาศในสถานที่ทำงานให้มีความเป็นระเบียบเรียบร้อย สะอาด สะดวก และปลอดภัยอยู่เสมอ

**ส่วนที่ 3 คุณธรรมและจริยธรรมต่อผู้บังคับบัญชา ผู้ใต้บังคับบัญชา และผู้ร่วมงาน**

ข้อ 10 ร่วมมือในการปฏิบัติงานตามที่ผู้บังคับบัญชาได้มอบหมายอย่างดีที่สุด และเต็มความสามารถ

ข้อ 11 รับฟังคำแนะนำและยอมรับในการสั่งการของผู้บังคับบัญชาที่ถูกต้อง ควรหลีกเลี่ยงการปฏิบัติงานที่ข้ามขั้นตอนการบังคับบัญชา



ข้อ 12 ปฏิบัติตนต่อผู้ใต้บังคับบัญชาด้วยความเมตตาและยุติธรรม ดูแลเอาใจใส่และพัฒนาผู้ใต้บังคับบัญชาให้มีความก้าวหน้าในหน้าที่การงาน โดยสนับสนุนให้มีการเพิ่มพูนความรู้และประสบการณ์อยู่เสมอ

ข้อ 13 รับฟังความคิดเห็นหรือข้อเสนอแนะของผู้ใต้บังคับบัญชา เกี่ยวกับงานในหน้าที่และพิจารณานำเอาไปใช้ให้เป็นประโยชน์แก่หน่วยงาน

ข้อ 14 รักษาความสามัคคี มีน้ำใจ มีมนุษยสัมพันธ์อันดีต่อกัน รวมทั้งสามารถประสานงาน และทำงานร่วมกันเป็นทีมได้อย่างมีประสิทธิภาพ

#### ส่วนที่ 4 คุณธรรมและจริยธรรมต่อประชาชนและสังคม

ข้อ 15 ปฏิบัติงานในหน้าที่ความรับผิดชอบให้เกิดประโยชน์สูงสุดต่อประเทศชาติ นักศึกษา และประชาชน ด้วยความเสมอภาค โปร่งใสและเป็นธรรม

ข้อ 16 รักษาไว้ซึ่งความเป็นอิสระ เทียบธรรม และเที่ยงตรงในการปฏิบัติงานโดยปราศจากอคติไม่หวั่นเกรงหรือตกอยู่ภายใต้อิทธิพลใด ๆ

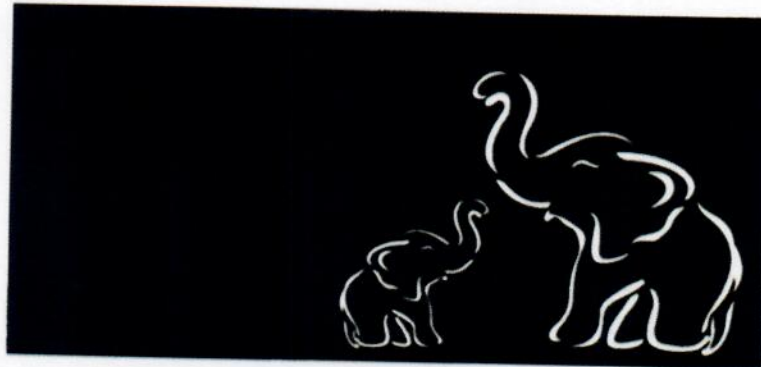
ข้อ 17 ให้การต้อนรับอย่างสุภาพ ไม่แสดงอาการหรือใช้อำนาจใด ๆ อันเป็นการกดขี่ หรือข่มเหงหรือกระทำการใด อันเป็นการไม่สมควรต่อนักศึกษา หรือประชาชนผู้มาติดต่อ

ข้อ 18 ไม่กระทำการใด ๆ ในลักษณะที่เป็นการชู้สาวกับนักศึกษา

ข้อ 19 รักษาไว้ซึ่งความเป็นกลางทางการเมือง รู้รัก สามัคคี และสร้างความสมานฉันท์ในชาติ



## จรรยาบรรณนักวิจัยมหาวิทยาลัยเชียงใหม่



### จรรยาบรรณนักวิจัยมหาวิทยาลัยเชียงใหม่

คณะกรรมการบริหารมหาวิทยาลัย ได้เห็นชอบให้นำจรรยาบรรณนักวิจัยของคณะกรรมการสภาวิจัยโดยความเห็นชอบของคณะกรรมการบริหารสภาวิจัยแห่งชาติ มาถือปฏิบัติเป็นจรรยาบรรณนักวิจัยมหาวิทยาลัยเชียงใหม่ ซึ่งมีหลักเกณฑ์ที่นักวิจัยทั่วไปควรประพฤติ ดังนี้

#### นิยาม

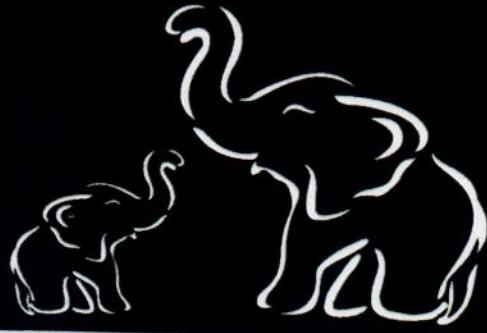
นักวิจัย หมายถึง ผู้ที่ดำเนินการค้นคว้าหาความรู้อย่างเป็นระบบ เพื่อตอบประเด็นที่สงสัย โดยมีระเบียบวิธีอันเป็นที่ยอมรับในแต่ละศาสตร์ที่เกี่ยวข้อง ซึ่งครอบคลุมทั้งแนวคิด มโนทัศน์และวิธีการที่ใช้ในการรวบรวมและวิเคราะห์ข้อมูล

จรรยาบรรณ หมายถึง หลักความประพฤติอันเหมาะสม แสดงถึงคุณธรรมและจริยธรรมในการประกอบอาชีพ ที่กลุ่มบุคคลแต่ละสาขาวิชาชีพประมวลขึ้นไว้เป็นหลัก เพื่อให้สมาชิกในสาขาวิชาชีพนั้น ๆ ยึดถือปฏิบัติ เพื่อรักษาชื่อเสียงและส่งเสริมเกียรติคุณของสาขาวิชาชีพของตน



จรรยาบรรณนักวิจัย หมายถึง หลักเกณฑ์ควรประพฤติปฏิบัติของนักวิจัยทั่วไป เพื่อให้การดำเนินงานวิจัยตั้งอยู่บนพื้นฐานของจริยธรรมและหลักวิชาการที่เหมาะสม ตลอดจนประกันมาตรฐานของการศึกษาค้นคว้าให้เป็นไปอย่างสมศักดิ์ศรีและเกียรติภูมิของนักวิจัย





## จรรยาบรรณนักวิจัย : แนวทางปฏิบัติ

**ข้อ ๑.** นักวิจัยต้องซื่อสัตย์และมีคุณธรรมในทางวิชาการและการจัดการ นักวิจัยต้องมีความซื่อสัตย์ต่อตนเองไม่นำผลงานของผู้อื่นมาเป็นของตน ไม่ลอกเลียนงานของผู้อื่น ต้องให้เกียรติและอ้างถึงบุคคลหรือแหล่งที่มาของข้อมูล ที่นำมาใช้ในงานวิจัย ต้องซื่อตรงต่อการแสวงหาทุนวิจัย และมีความเป็นธรรมเกี่ยวกับผลประโยชน์ที่ได้จากการวิจัย

### แนวทางปฏิบัติ

๑.๑ นักวิจัยต้องมีความซื่อสัตย์ต่อตนเองและผู้อื่น

(๑) นักวิจัยต้องมีความซื่อสัตย์ในทุกขั้นตอนของกระบวนการวิจัยตั้งแต่การเลือกเรื่องที่จะทำวิจัย การเลือกผู้เข้าร่วมทำวิจัย การดำเนินการวิจัย ตลอดจนการนำผลงานวิจัยไปใช้ประโยชน์

(๒) นักวิจัยต้องให้เกียรติผู้อื่น โดยการอ้างถึงบุคคลหรือแหล่งที่มาของข้อมูลและความคิดเห็นที่นำมาใช้ในงานวิจัย



๑.๒ นักวิจัยต้องชี้แจงตรงต่อการแสวงหาทุนวิจัย

- (๑) นักวิจัยต้องเสนอข้อมูลและแนวคิดอย่างเปิดเผยและตรงไปตรงมาในการเสนอโครงการวิจัยเพื่อขอรับทุน
- (๒) นักวิจัยต้องเสนอโครงการวิจัยด้วยความซื่อสัตย์โดยไม่ขอทุนซ้ำซ้อน

๑.๓ นักวิจัยต้องมีความเป็นธรรมเกี่ยวกับผลประโยชน์ที่ได้จากการวิจัย

- (๑) นักวิจัยต้องจัดสรรสัดส่วนของผลงานวิจัยแก่ผู้ร่วมวิจัยอย่างยุติธรรม
- (๒) นักวิจัยต้องเสนอผลงานอย่างตรงไปตรงมา โดยไม่นำผลงานของผู้อื่นมาอ้างว่าเป็นของตน

**ข้อ ๒.** นักวิจัยต้องตระหนักถึงพันธกรณีในการทำวิจัยตามข้อตกลงที่ทำไว้กับหน่วยงานที่สนับสนุนการวิจัยและต่อส่วนงานที่ตนสังกัด

นักวิจัยต้องปฏิบัติตามพันธกรณีและข้อตกลงการวิจัยที่เกี่ยวข้องทุกฝ่ายยอมรับร่วมกัน อุทิศเวลาทำงานวิจัยให้ได้ผลดีที่สุดและเป็นไปตามกำหนดเวลา มีความรับผิดชอบไม่ละทิ้งงานระหว่างดำเนินการ

**แนวทางปฏิบัติ**

๒.๑ นักวิจัยต้องตระหนักถึงพันธกรณีในการทำวิจัย

- (๑) นักวิจัยต้องศึกษาเงื่อนไข และกฎเกณฑ์ของเจ้าของทุนอย่างละเอียดรอบคอบเพื่อป้องกันความขัดแย้งที่จะเกิดขึ้นในภายหลัง
- (๒) นักวิจัยต้องปฏิบัติตามเงื่อนไข ระเบียบและกฎเกณฑ์ตามข้อตกลงอย่างครบถ้วน

๒.๒ นักวิจัยต้องอุทิศเวลาทำงานวิจัย

นักวิจัยต้องทุ่มเทความรู้ ความสามารถและเวลาให้กับการทำงานวิจัย





เพื่อให้ได้มาซึ่งผลงานวิจัยที่มีคุณภาพและเป็นประโยชน์

๒.๓ นักวิจัยต้องมีความรับผิดชอบในการทำวิจัย

(๑) นักวิจัยต้องมีความรับผิดชอบ ไม่ละทิ้งงานโดยไม่มีเหตุผลอันควรและส่งงานตามกำหนดเวลา ไม่ทำผิดสัญญาข้อตกลงจนก่อให้เกิดความเสียหาย

(๒) นักวิจัยต้องมีความรับผิดชอบในการจัดทำรายงานการวิจัยฉบับสมบูรณ์เพื่อให้ผลอันเกิดจากการวิจัยได้ถูกนำไปใช้ประโยชน์ต่อไป

**ข้อ ๓.** นักวิจัยต้องมีพื้นฐานความรู้ในสาขาวิชาการที่ทำวิจัย นักวิจัยต้องมีพื้นฐานความรู้ในสาขาวิชาการที่ทำวิจัยอย่างเพียงพอ และมีความรู้ความชำนาญ หรือมีประสบการณ์เกี่ยวเนื่องกับเรื่องที่ทำวิจัย เพื่อนำไปสู่งานวิจัยที่มีคุณภาพ และเพื่อป้องกันปัญหาการวิเคราะห์ การตีความ หรือการสรุปที่ผิดพลาด อันอาจก่อให้เกิดความเสียหายต่องานวิจัย

### แนวทางปฏิบัติ

๓.๑ นักวิจัยต้องมีพื้นฐานความรู้ความชำนาญหรือประสบการณ์เกี่ยวกับเรื่องที่ทำวิจัยอย่างเพียงพอ เพื่อนำไปสู่งานวิจัยที่มีคุณภาพ

๓.๒ นักวิจัยต้องรักษามาตรฐานและคุณภาพของงานวิจัยในสาขาวิชาการนั้นๆ เพื่อป้องกันความเสียหายต่อวงการวิชาการ

**ข้อ ๔.** นักวิจัยต้องมีความรับผิดชอบต่อสิ่งที่ศึกษาวิจัย ไม่ว่าจะเป็นสิ่งที่มีชีวิตหรือไม่มีชีวิต

นักวิจัยต้องดำเนินการด้วยความรอบคอบระมัดระวัง และเที่ยงตรงในการทำวิจัยที่เกี่ยวข้องกับ คน สัตว์ พืช ศิลปวัฒนธรรม ทรัพยากร และสิ่งแวดล้อม มีจิตสำนึกและปณิธานที่จะอนุรักษ์ ศิลป วัฒนธรรม ทรัพยากร และสิ่งแวดล้อม



### แนวทางปฏิบัติ

๔.๑ การใช้คนหรือสัตว์เป็นตัวอย่างทดลอง ต้องทำในกรณีที่ไม่มีทางเลือกอื่นเท่านั้น

๔.๒ นักวิจัยต้องดำเนินการวิจัยโดยมีจิตสำนึกที่จะไม่ก่อความเสียหายต่อคน สัตว์ พืช ศิลปวัฒนธรรม ทรัพยากร และสิ่งแวดล้อม

๔.๓ นักวิจัยต้องมีความรับผิดชอบต่อผลที่จะเกิดแก่ตนเอง กลุ่มตัวอย่างที่ใช้ในการศึกษาและสังคม

**ข้อ ๕.** นักวิจัยต้องเคารพศักดิ์ศรี และสิทธิของมนุษย์ที่ใช้เป็นตัวอย่างในการวิจัย

นักวิจัยต้องไม่คำนึงถึงผลประโยชน์ทางวิชาการจนละเลย และขาดความเคารพในศักดิ์ศรีของเพื่อนมนุษย์ ต้องถือเป็นภาระหน้าที่ที่จะอธิบายจุดมุ่งหมายของการวิจัยแก่บุคคลที่เป็นกลุ่มตัวอย่าง โดยไม่หลอกลวงหรือบีบบังคับ และไม่ละเมิดสิทธิส่วนบุคคล

### แนวทางปฏิบัติ

๕.๑ นักวิจัยต้องมีความเคารพในสิทธิของมนุษย์ที่ใช้ในการทดลอง โดยต้องได้รับความยินยอมก่อนทำการวิจัย

๕.๒ นักวิจัยต้องปฏิบัติต่อมนุษย์และสัตว์ที่ใช้ในการทดลองด้วยความเมตตา ไม่คำนึงถึงแต่ผลประโยชน์ทางวิชาการจนเกิดความเสียหายที่อาจก่อให้เกิดความขัดแย้ง

๕.๓ นักวิจัยต้องดูแลปกป้องสิทธิประโยชน์ และรักษาความลับของกลุ่มตัวอย่างที่ใช้ในการทดลอง





**ข้อ ๖.** นักวิจัยต้องมีอิสระทางความคิด โดยปราศจากอคติในทุกขั้นตอนของการทำวิจัย

นักวิจัยต้องมีอิสระทางความคิด ต้องตระหนักว่าอคติส่วนตัวหรือความลำเอียงทางวิชาการ อาจส่งผลให้มีการบิดเบือนข้อมูลและข้อค้นพบทางวิชาการ อันเป็นเหตุให้เกิดผลเสียหายต่องานวิจัย

### แนวทางปฏิบัติ

๖.๑ นักวิจัยต้องมีอิสระทางความคิด ไม่ทำงานวิจัยด้วยความเกรงใจ

๖.๒ นักวิจัยต้องปฏิบัติงานวิจัยโดยใช้หลักวิชาการเป็นเกณฑ์ และไม่มีอคติมาเกี่ยวข้อง

๖.๓ นักวิจัยต้องเสนอผลงานวิจัยตามความเป็นจริงไม่จงใจเบี่ยงเบนผลการวิจัยโดยหวังผลประโยชน์ส่วนตัว หรือต้องการสร้างความเสียหายแก่ผู้อื่น

**ข้อ ๗.** นักวิจัยพึงนำผลงานวิจัยไปใช้ประโยชน์ในทางที่ชอบ นักวิจัยพึงเผยแพร่ผลงานวิจัยเพื่อประโยชน์ทางวิชาการ และสังคม ไม่ขยายผลข้อค้นพบจนเกินความเป็นจริง และไม่ใช้ผลงานวิจัยไปในทางมิชอบ

### แนวทางปฏิบัติ

๗.๑ นักวิจัยพึงมีความรับผิดชอบและรอบคอบในการเผยแพร่ผลงานวิจัย

๗.๒ นักวิจัยพึงเผยแพร่ผลงานวิจัยโดยคำนึงถึงประโยชน์ทางวิชาการและสังคม ไม่เผยแพร่ผลงานวิจัยเกินความเป็นจริงโดยเห็นแก่ประโยชน์ส่วนตัวเป็นที่ตั้ง



๗.๓ นักวิจัยพึงเสนอผลงานวิจัยตามความเป็นจริงไม่ขยายผล  
ข้อค้นพบโดยปราศจากการตรวจสอบยืนยันในทางวิชาการ

**ข้อ ๘.** นักวิจัยพึงเคารพความคิดเห็นทางวิชาการของผู้อื่น

นักวิจัยพึงมีใจกว้าง พร้อมทั้งเปิดเผยข้อมูลและขั้นตอนการวิจัย ยอมรับ  
ฟังความคิดเห็น และเหตุผลทางวิชาการของผู้อื่น และพร้อมที่จะปรับปรุงแก้ไข  
งานวิจัยของตนให้ถูกต้อง

### แนวทางปฏิบัติ

๘.๑ นักวิจัยพึงมีมนุษยสัมพันธ์ที่ดี ยินดีแลกเปลี่ยนความ  
คิดเห็น และสร้างความเข้าใจในงานวิจัยกับเพื่อนร่วมงานและนักวิชาการอื่นๆ

๘.๒ นักวิจัยพึงยอมรับฟัง แก้ไขการทำวิจัยและการเสนอ  
ผลงานวิจัยตามข้อแนะนำที่ดี เพื่อสร้างความรู้ที่ถูกต้อง และสามารถนำ  
ผลงานวิจัยไปใช้ประโยชน์ได้

**ข้อ ๙.** นักวิจัยพึงมีความรับผิดชอบต่อสังคมทุกระดับ

นักวิจัยมีจิตสำนึกที่จะอุทิศกำลังสติปัญญาในการทำวิจัย เพื่อความ  
ก้าวหน้าทางวิชาการเพื่อ ความเจริญและประโยชน์สุขของสังคมและมวล  
มนุษยชาติ

### แนวทางปฏิบัติ

๙.๑ นักวิจัยพึงไตร่ตรองหาหัวข้อการวิจัยด้วยความรอบคอบ  
และทำการวิจัยด้วยจิตสำนึกที่จะอุทิศกำลังปัญญาของตนเพื่อความก้าวหน้าทาง  
วิชาการ เพื่อความเจริญของสถาบันและประโยชน์สุขต่อสังคม





๙.๒ นักวิจัยพึงรับผิดชอบในการสร้างสรรค์ผลงานวิชาการ เพื่อความเจริญของสังคมไม่ทำการวิจัยที่ขัดกับกฎหมาย ความสงบเรียบร้อย และศีลธรรมอันดีของประชาชน

๙.๓ นักวิจัยพึงพัฒนาบทบาทของตนให้เกิดประโยชน์ยิ่งขึ้น และอุทิศเวลา น้ำใจ ทรัพยากรส่งเสริม พัฒนาความรู้ จิตใจ พฤติกรรมของนักวิจัย รุ่นใหม่ ให้มีส่วนสร้างสรรค์ความรู้แก่สังคมสืบไป

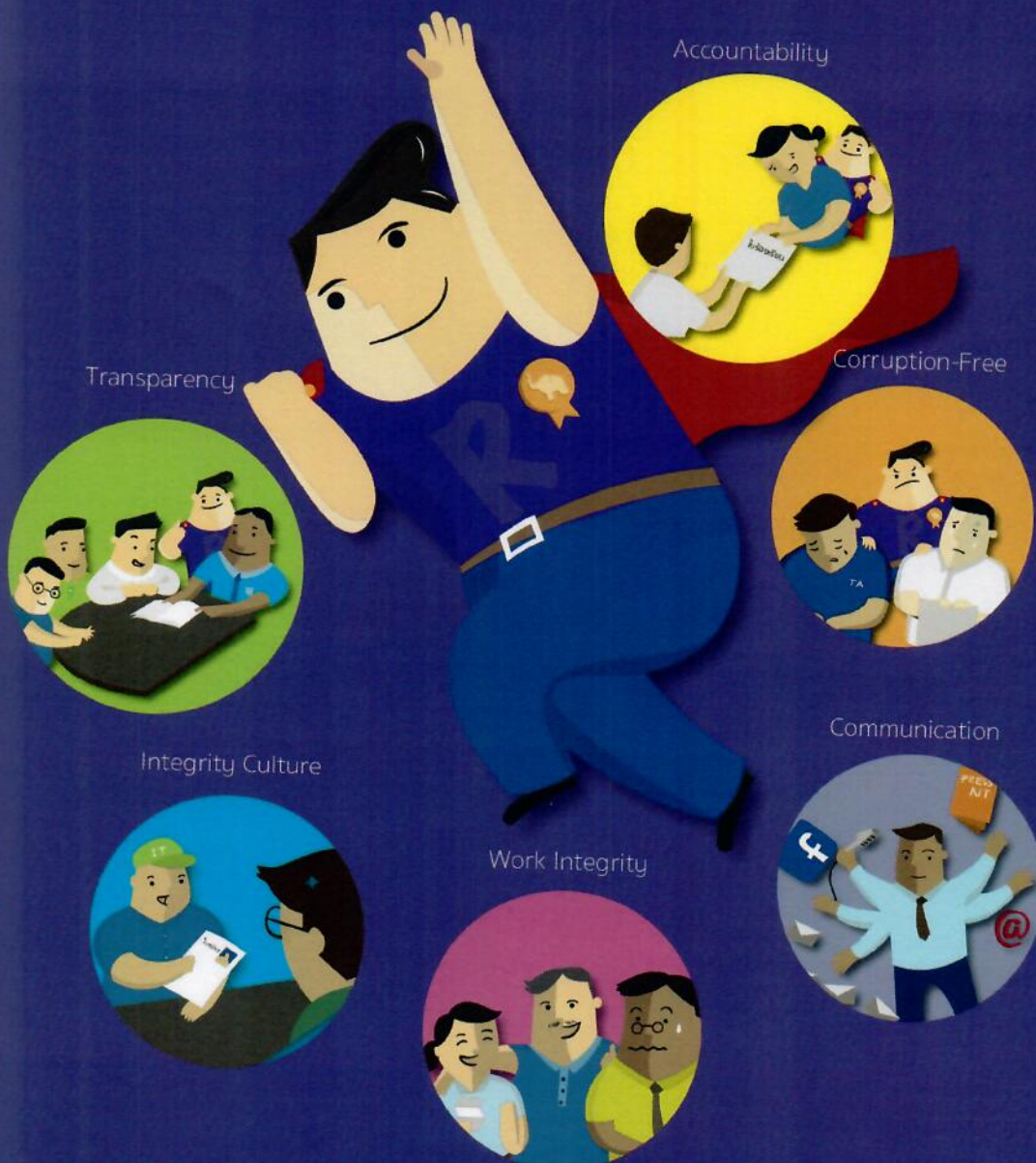


ภาคผนวก ข

คู่มือคุณธรรมและความโปร่งใส มหาวิทยาลัยเชียงใหม่



# คู่มือ คุณธรรม และความโปร่งใส มหาวิทยาลัยเชียงใหม่



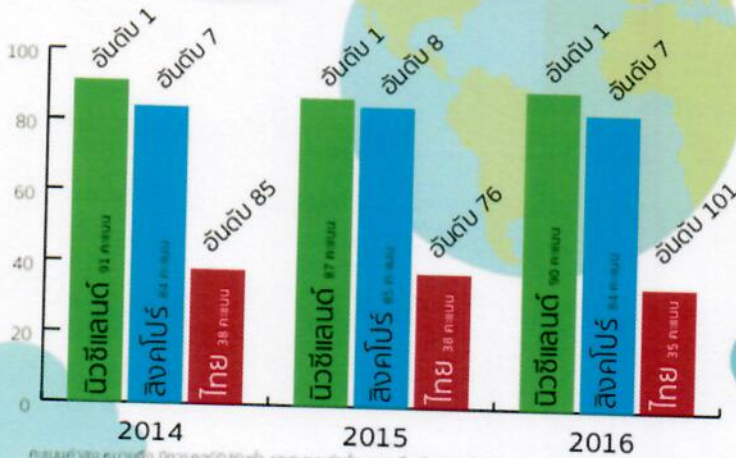




## สวัสดีครับ

ผมคือ Mr.Right  
 ผมมีหน้าที่ส่งเสริม ตรวจสอบ  
 คุณธรรมและความโปร่งใส  
 ของ มช. หากผมพบเห็น  
 โครคอร์รัปชัน  
 ผมจะไปจัดการทันที

ทำไมผมต้องมา  
 ทำหน้าที่นี้ล่ะเนอะ?  
 เราคงมาดูแลการจัดอันดับ  
 ภาพลักษณ์คอร์รัปชัน  
 ในประเทศต่าง ๆ  
 ทั่วโลกกันดีกว่า



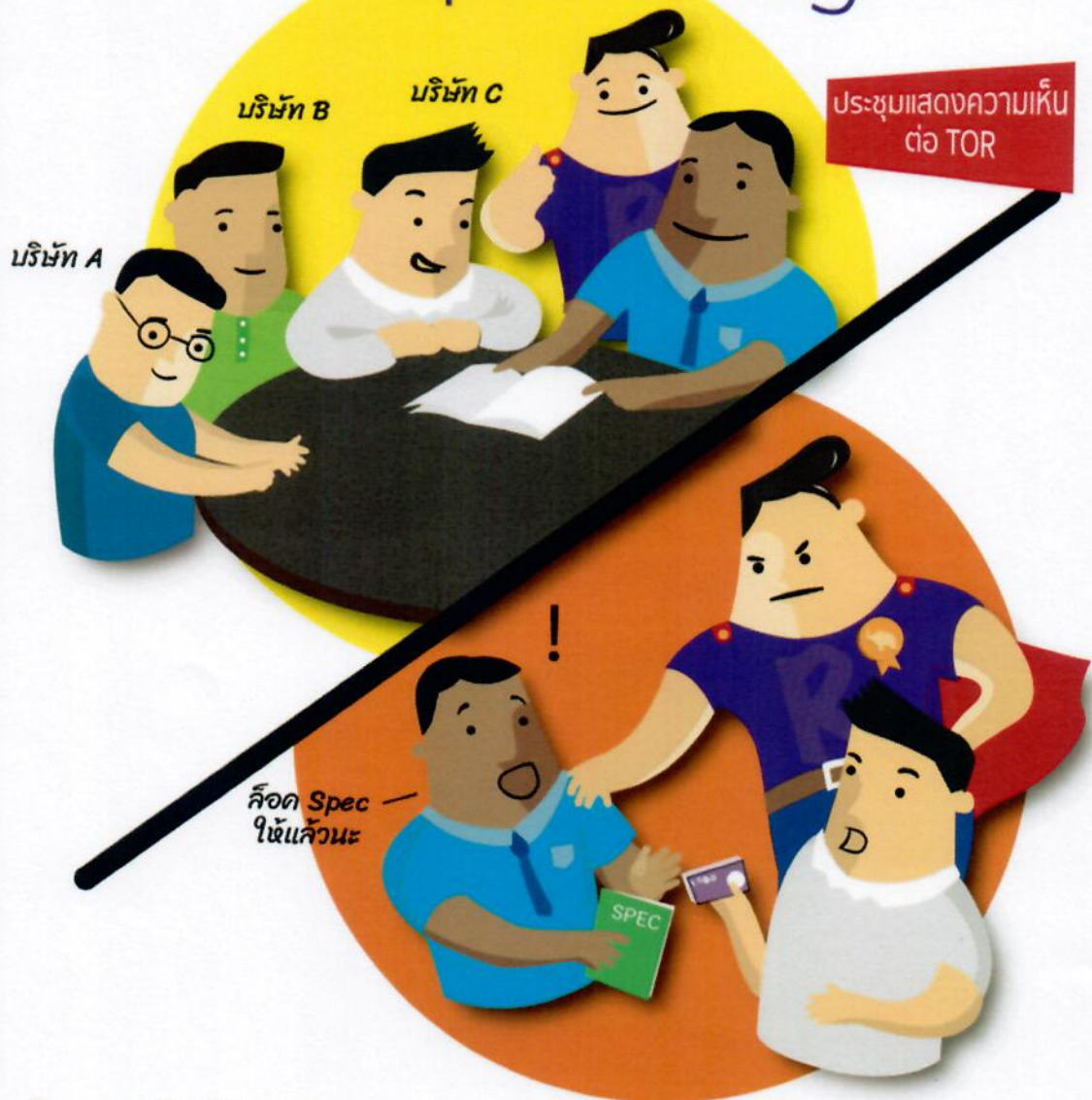
เห็นไหมครับว่าประเทศไทยเราภาพลักษณ์ด้านการคอร์รัปชันแย่มาก โน นี่จึงเป็นที่มาของการกำหนดนโยบายคุณธรรมและความโปร่งใสของ มช. เรา

มหาวิทยาลัยเชียงใหม่ ได้กำหนดนโยบายคุณธรรมและความโปร่งใส (Integrity & Transparency) ในการดำเนินงานของมหาวิทยาลัย เพื่อให้บุคลากรและนักศึกษามีค่านิยมเป็นแนวปฏิบัติ เสริมสร้างพฤติกรรมด้านคุณธรรม จริยธรรม ร่วมกันค่านิยมของมหาวิทยาลัยเชียงใหม่ (E-CMU) ในการยกระดับคุณธรรมและความโปร่งใสในการดำเนินงาน พร้อมทั้งป้องกันและปราบปรามการทุจริตและประพฤติมิชอบอย่างจริงจัง ทำให้ประชาชน สังคมยอมรับและเชื่อมั่น ให้เป็นที่เชื่อถือไว้วางใจและมีความพึงพอใจต่อการดำเนินการของมหาวิทยาลัยเชียงใหม่มากขึ้น ทั้งนี้ มหาวิทยาลัยเชียงใหม่ มีความมุ่งมั่นที่จะทำให้การดำเนินงานในมหาวิทยาลัยเป็นไปอย่างมีคุณธรรมและโปร่งใส เพื่อเป็นหน่วยงานหนึ่งของประเทศที่จะยกระดับภาพลักษณ์การคอร์รัปชันของประเทศ ให้เป็นประเทศที่ปลอดการคอร์รัปชันในอนาคต

นโยบายคุณธรรมและความโปร่งใส มีทั้งหมด 6 ด้าน หากพร้อมแล้ว ผมจะอธิบายง่ายๆ ผ่าน 6 เหตุการณ์จำลองต่อไปนี้ ไปดูกันเลยดีกว่าครับ



# 1. Transparency



## 1. ด้านความโปร่งใส (Transparency)

ผู้รับบริการและสาธารณชนสามารถเข้าถึงข้อมูลของมหาวิทยาลัยเชียงใหม่ ได้อย่างสะดวก ในช่องทางที่กำหนด มีการเปิดเผยข้อมูลอย่างตรงไปตรงมา สามารถตรวจสอบได้ เปิดโอกาสให้ผู้รับบริการและผู้มีส่วนได้ส่วนเสียเข้ามามีส่วนร่วมในการดำเนินงานของมหาวิทยาลัยเชียงใหม่ และมีการจัดการเรื่องร้องเรียนอย่างเป็นระบบ

### แนวปฏิบัติ

- 1) มีการดำเนินการเปิดเผยข้อมูลข่าวสารเกี่ยวกับการจัดซื้อจัดจ้างต่อสาธารณชน
- 2) มีการดำเนินการตรวจสอบผลประโยชน์ทับซ้อนที่เกี่ยวข้องกับการจัดซื้อจัดจ้างเพื่อป้องกันมิให้ราชการเสียผลประโยชน์
- 3) มีการเปิดเผยข้อมูลเกี่ยวกับการดำเนินงานของมหาวิทยาลัยเชียงใหม่ อย่างชัดเจน ถูกต้อง ครบถ้วน และเป็นปัจจุบันอยู่เสมอ
- 4) เปิดโอกาสให้ผู้มีส่วนได้ส่วนเสียเข้ามามีส่วนร่วมในการดำเนินงานตามภารกิจหลักของมหาวิทยาลัยเชียงใหม่
- 5) เปิดโอกาสให้ประชาชน ผู้รับบริการ ผู้มีส่วนได้ส่วนเสีย แสดงความคิดเห็น และติดตามตรวจสอบ การดำเนินงานของมหาวิทยาลัยเชียงใหม่
- 6) มีระบบการจัดการเรื่องร้องเรียน และประชาสัมพันธ์แนวทางการรับเรื่องร้องเรียนให้ประชาชนรับทราบอย่างชัดเจน รับฟังข้อคิดเห็นและข้อเสนอแนะเพื่อนำมาพัฒนาปรับปรุงการดำเนินงาน



## 2. Accountability



### 2. ด้านความพร้อมรับผิด (Accountability)

ผู้บริหารและเจ้าหน้าที่ที่มีความมุ่งมั่นตั้งใจปฏิบัติงานอย่างเต็มประสิทธิภาพ มีความรับผิดชอบต่อผลการปฏิบัติงาน พร้อมรับผิดชอบในการปฏิบัติหน้าที่ให้บรรลุเป้าหมาย

#### แนวปฏิบัติ

- 1) ผู้บริหารและบุคลากรทุกระดับพร้อมรับผิดชอบต่อผลงานของมหาวิทยาลัยเชียงใหม่ ที่ส่งผลกระทบต่อและเกิดความเสียหายต่อสังคมโดยรวม
- 2) บุคลากรทุกคนปฏิบัติงานด้วยความเต็มใจ เต็มความสามารถโดยมุ่งผลสำเร็จของงานและพร้อมรับฟังการวิพากษ์หรือติชมจากผู้รับบริการ และผู้มีส่วนได้ส่วนเสีย และนำมาปรับปรุงพัฒนางานให้ดียิ่งขึ้น
- 3) มหาวิทยาลัยเชียงใหม่พร้อมรับผิดชอบผลการปฏิบัติงานที่ผิดพลาด และมีมาตรการดำเนินการต่อบุคลากรที่ขาดความรับผิดชอบ ซึ่งส่งผลให้เกิดความเสียหายต่อทางราชการ



# 3. Corruption-Free



## 3. ด้านความปลอดภัยจากการทุจริตในการปฏิบัติงาน (Corruption-Free)

ส่งเสริมให้บุคลากรปฏิบัติตามข้อบังคับมหาวิทยาลัยเชียงใหม่ว่าด้วยประมวลจริยธรรมผู้ปฏิบัติงานในมหาวิทยาลัยเชียงใหม่ และจรรยาบรรณผู้ปฏิบัติงานในมหาวิทยาลัยเชียงใหม่ โดยเคร่งครัดตามมาตรฐานทางจริยธรรม ประกอบด้วย

- 1) จริยธรรมต่อตนเอง วิชาชีพและการปฏิบัติงาน 2) จริยธรรมต่อหน่วยงาน 3) จริยธรรมต่อผู้บังคับบัญชา ผู้ใต้บังคับบัญชา และผู้ร่วมงาน 4) จริยธรรมต่อนักศึกษาผู้รับบริการประชาชนและสังคม และ 5) จริยธรรมของคณาจารย์

### แนวปฏิบัติ

- 1) ผู้บังคับบัญชาและบุคลากรทุกคนรักษารายบรรณผู้ปฏิบัติงานมหาวิทยาลัยเชียงใหม่และวินัยของตนเอง เสริมสร้างพัฒนาให้ผู้อยู่ใต้บังคับบัญชารักษารายบรรณและมีวินัย รวมทั้งป้องกันมิให้ผู้อยู่ใต้บังคับบัญชากระทำผิดวินัย
- 2) มหาวิทยาลัยเชียงใหม่ดำเนินการทางวินัยแก่ผู้กระทำผิดทางวินัยอย่างเคร่งครัด



# 4. Integrity Culture



## 4. คำนวณวัฒนธรรมคุณธรรมในองค์กร (Integrity Culture)

วัฒนธรรมการทำงานของมหาวิทยาลัยเชียงใหม่ เป็นไปอย่างมีคุณธรรมและธรรมาภิบาล เริ่มต้นจากการรักษาความซื่อสัตย์สุจริตในตนเองและมีค่านิยมร่วมในการต่อต้านทุจริต มีแนวทางการปฏิบัติงาน เพื่อป้องกันการทุจริตและประพฤติมิชอบ

### แนวปฏิบัติ

- 1) ผู้บริหารสูงสุดเป็นผู้นำในการแสดงเจตจำนงซื่อสัตย์สุจริต และกำหนดให้มีการปฏิบัติงาน ด้านป้องกันและปราบปรามการทุจริต อย่างเป็นรูปธรรม
- 2) แต่งตั้งคณะทำงานต่อต้านการทุจริตเพื่อการบริหารที่โปร่งใส ดำเนินการปรับปรุงพัฒนาระบบงาน กำหนดมาตรการออกกระเบียน เพื่อป้องกันการทุจริตและประพฤติมิชอบ รวมถึงการเกิดผลประโยชน์ทับซ้อนในการดำเนินงาน



# 5. Work Integrity



## 5. ด้านคุณธรรมการทำงานในหน่วยงาน (Work Integrity)

มหาวิทยาลัยเชียงใหม่มีระบบการปฏิบัติงานเป็นไปตามหลักธรรมาภิบาล และมีคุณธรรมในการปฏิบัติงาน

### แนวปฏิบัติ

- 1) มีการกำหนดขั้นตอน คู่มือหรือมาตรฐานการปฏิบัติงานที่ชัดเจน มีการปฏิบัติงานตามคู่มือหรือมาตรฐานเพื่อลดการใช้ดุลยพินิจของเจ้าหน้าที่ และให้ความสำคัญกับการปฏิบัติงานอย่างเป็นธรรม เท่าเทียม และเป็นไปตามหลักธรรมาภิบาล
- 2) มีระบบการตรวจสอบเพื่อป้องกันการละเว้นการปฏิบัติหน้าที่ของเจ้าหน้าที่และกำกับมาตรฐานการปฏิบัติงานอย่างเคร่งครัดโดยผู้บังคับบัญชาทุกระดับ
- 3) ผู้บริหารทุกระดับมีคุณธรรมในการบริหารงาน ทั้งด้านการบริหารงานบุคคล การบริหารงบประมาณ และการมอบหมายงานอย่างเป็นธรรม
- 4) ผู้บริหารทุกระดับเสริมสร้างสภาพแวดล้อมที่เอื้ออำนวยและสนับสนุนการปฏิบัติงานของเจ้าหน้าที่ให้มีประสิทธิภาพและประสิทธิผล



# 6. Communication



เรามีช่องทางการติดต่อ  
สื่อสารที่หลากหลายครับ

## 6. ด้านการสื่อสารภายในหน่วยงาน (Communication)

มหาวิทยาลัยเชียงใหม่มีการเผยแพร่หน้าหน้าที่และการปฏิบัติงานของหน่วยงานผ่านช่องทางต่างๆ อย่างชัดเจน ถูกต้อง ครบถ้วน สมบูรณ์เป็นปัจจุบัน

### แนวปฏิบัติ

ให้ความสำคัญในการเปิดเผยและเข้าถึงข้อมูลข่าวสารของมหาวิทยาลัยเชียงใหม่อย่างเปิดเผย กว้าง ทั่วถึง บนพื้นฐานแห่งพระราชบัญญัติข้อมูลข่าวสารของทางราชการ พ.ศ. 2540 ควบคู่ไปกับการเปิดโอกาสการมีส่วนร่วมของผู้รับบริการและผู้มีส่วนได้ส่วนเสียและประชาชน