

WELCOME NEW STUDENTS'69

#CANNER38

คณะอุตสาหกรรมเกษตร



วิสัยทัศน์ Vision

"ขับเคลื่อนสู่อนาคตที่ดีกว่า
Influencing a better future"

ค่านิยม Core Values

G - Growth mindset คิดก้าวหน้า

R - Responsibility รับผิดชอบ

O - Outstanding innovation นวัตกรรมโดดเด่น

W - Wisdom ทำงานอย่างชาญฉลาด

หลักสูตรปริญญาตรี (วิทยาศาสตร์บัณฑิต)

8

หลักสูตร

วท.บ วิทยาศาสตร์และ
เทคโนโลยีการอาหาร



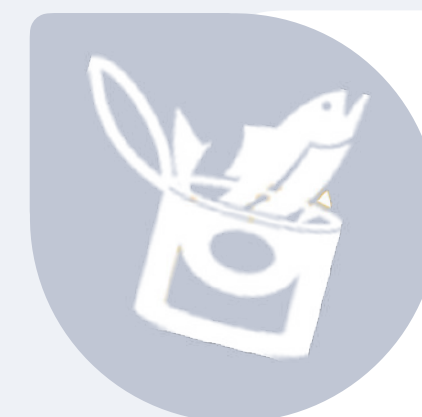
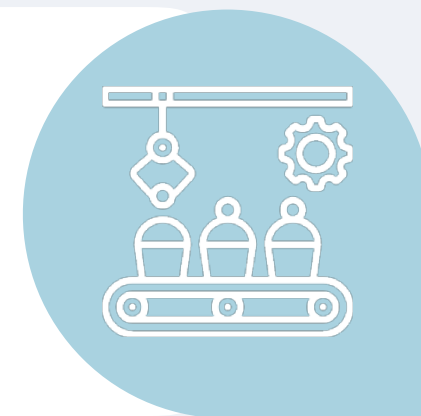
B.S. Food Science &
Technology

วท.บ เทคโนโลยีชีวภาพทาง
อุตสาหกรรมเกษตร



วท.บ เทคโนโลยีการพัฒนา
ผลิตภัณฑ์

วท.บ วิศวกรรม
กระบวนการอาหาร



วท.บ เทคโนโลยีและนวัตกรรม
ผลิตภัณฑ์อาหารทะเล

วท.บ เทคโนโลยีการบรรจุ



วท.บ นวัตกรรมอุตสาหกรรม
เกษตรและการเป็นผู้ประกอบการ



มีแผนให้เลือกรเรียนแบบสหกิจศึกษากับสถานประกอบการ 1 ภาคเรียน



ปริญญาโท

- 1 วท.ม วิทยาศาสตร์และเทคโนโลยีการอาหาร
- 2 M.S. Food Science & Technology
- 3 วท.ม เทคโนโลยีการบรรจุ
- 4 วท.ม. นวัตกรรมอาหารและอุตสาหกรรมชีวภาพ



ปริญญาเอก

- 1 ปร.ด วิทยาศาสตร์และเทคโนโลยีการอาหาร
- 2 Ph.D Food Science & Technology
- 3 ปร.ด นวัตกรรมอาหารและอุตสาหกรรมชีวภาพ

การเรียนการสอน

ระดับปริญญาตรี

วิชาศึกษาทั่วไป

วิชาแกน

วิชาเลือกเสรี

วิชาเอก

4 ปี

ระบบทวิภาค

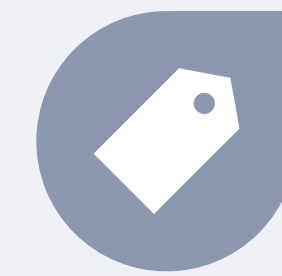
1 ปีการศึกษา มี 2 ภาคการศึกษาปกติ

(ไม่บังคับเรียนภาคฤดูร้อน)



ชั้นปีที่ 1-2

ชั้นปีที่ 1-2 เน้นเรียนวิชาพื้นฐานทางวิทยาศาสตร์ ภาษาอังกฤษ และวิชาศึกษาทั่วไป ส่วนใหญ่เรียนที่อาคารเรียนรวมและคณะวิทยาศาสตร์ เริ่มเข้ามาเรียนวิชาปฏิบัติการที่คณะอุตสาหกรรมเกษตร ชั้นปีที่ 1 ภาคเรียนที่ 2



ชั้นปีที่ 3-4

ชั้นปีที่ 3-4 เน้นเรียนวิชาเอกและวิชาเอกเลือก ที่คณะอุตสาหกรรมเกษตร ทำโครงการวิจัยห้องปฏิบัติการ โรงงานต้นแบบ ฝึกงานและสหกิจในสถานประกอบการภายนอก

ห้องปฏิบัติการ

4 กลุ่ม



1

กลุ่มปฏิบัติการจุลชีววิทยา

2

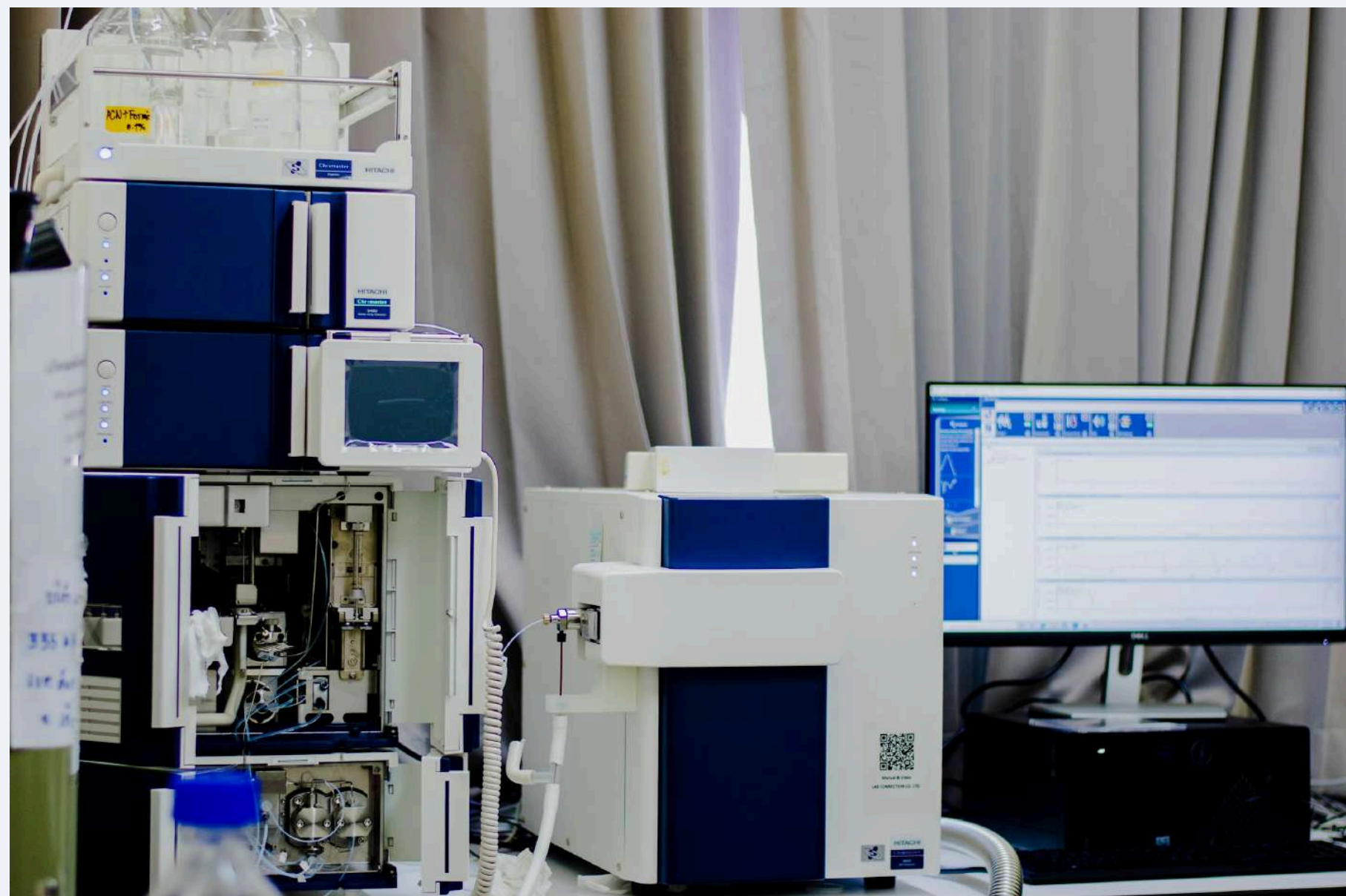
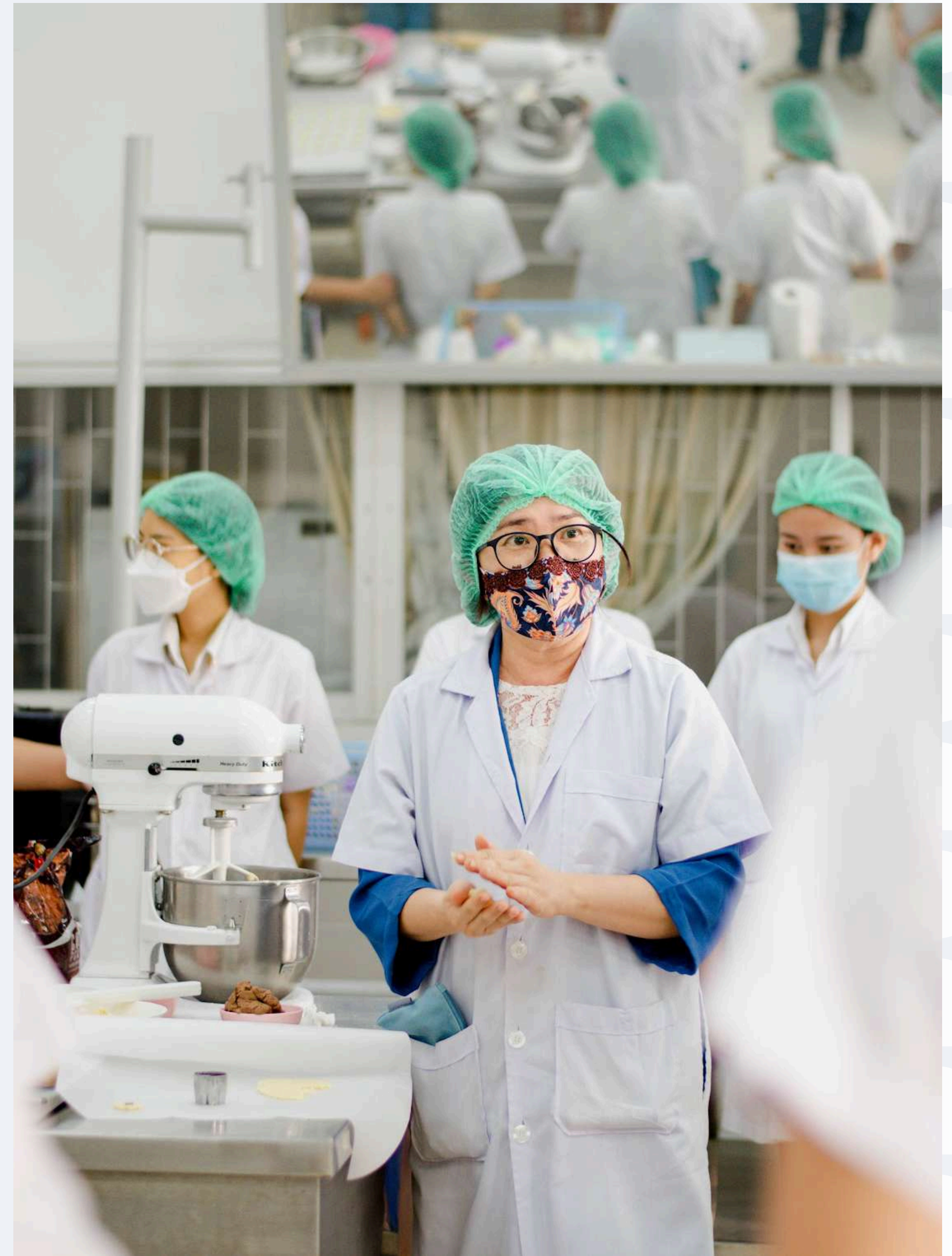
กลุ่มปฏิบัติการเคมีกายภาพ

3

กลุ่มปฏิบัติการแปรรูป
วิศวกรรมอาหาร
และประสาทสัมผัส

4

กลุ่มปฏิบัติการบรรจุภัณฑ์



สิ่งที่นักศึกษาจำเป็นต้องรู้

1

ข้อบังคับมหาวิทยาลัย
เชียงใหม่ ว่าด้วยการ
ศึกษาระดับปริญญาตรี
พ.ศ. 2566

ข้อบังคับมหาวิทยาลัยเชียงใหม่
ว่าด้วยการศึกษาระดับปริญญาตรี
พ.ศ. ๒๕๖๖

โดยที่เป็นการสมควรให้มีข้อบังคับว่าด้วยการศึกษาระดับปริญญาตรี เพื่อให้การจัดการศึกษาระดับปริญญาตรีของมหาวิทยาลัยเชียงใหม่เป็นไปด้วยความเรียบร้อย สอดคล้องกับความหมายและหลักการของพระราชบัญญัติการศึกษาแห่งชาติ พ.ศ. ๒๕๔๖ และที่แก้ไขเพิ่มเติม รวมทั้งมีมาตรฐานและคุณภาพสอดคล้องกับประกาศคณะกรรมการมาตรฐานการศึกษา เรื่อง เกณฑ์มาตรฐานหลักสูตรระดับปริญญาตรี พ.ศ. ๒๕๖๕

อาศัยอำนาจตามความในมาตรา ๒๕(๓) และ (๔) แห่งพระราชบัญญัติมหาวิทยาลัยเชียงใหม่ พ.ศ. ๒๕๕๑ และโดยข้อเสนอแนะของสภาวิชาการ ประกอบกับมติที่ประชุมสภามหาวิทยาลัยเชียงใหม่ ในคราวประชุมครั้งที่ ๑๒/๒๕๖๕ เมื่อวันที่ ๒๔ ธันวาคม ๒๕๖๕ จึงให้ออกข้อบังคับไว้ ดังต่อไปนี้

ข้อ ๑ ข้อบังคับนี้เรียกว่า "ข้อบังคับมหาวิทยาลัยเชียงใหม่ ว่าด้วยการศึกษาระดับปริญญาตรี พ.ศ. ๒๕๖๖"

ข้อ ๒ ให้ใช้ข้อบังคับนี้สำหรับการศึกษาระดับปริญญาตรีสาขาวิชาต่าง ๆ ในมหาวิทยาลัยเชียงใหม่ ที่ดำเนินการตามเกณฑ์มาตรฐานหลักสูตร พ.ศ. ๒๕๕๙ และ พ.ศ. ๒๕๖๕ ตั้งแต่ปีการศึกษา ๒๕๖๖ เป็นต้นไป แต่ไม่ใช้บังคับกับ

๒.๑ นักศึกษาที่เข้าศึกษาเพื่อปริญญาแพทยศาสตรบัณฑิต ทันตแพทยศาสตรบัณฑิต นาสิกศาสตรบัณฑิต สัตวแพทยศาสตรบัณฑิต และวิทยาศาสตร์บัณฑิตเฉพาะสาขาวิทยาศาสตร์การแพทย์ และสาขาวิทยาศาสตร์การสัตวแพทย์

๒.๒ นักศึกษาระดับปริญญาตรีที่เข้าศึกษาก่อนปีการศึกษา ๒๕๖๖

ข้อ ๓ บรรดาข้อบังคับ ระเบียบ คำสั่ง หรือประกาศอื่นใด ที่มีผลกบฏว่าไว้แล้วในข้อบังคับนี้ หรือซึ่งขัดหรือแย้งกับความในข้อบังคับนี้ ให้ใช้ข้อบังคับนี้แทน

ข้อ ๔ ในข้อบังคับฉบับนี้

"มหาวิทยาลัย" หมายความว่า มหาวิทยาลัยเชียงใหม่

"สภามหาวิทยาลัย" หมายความว่า สภามหาวิทยาลัยเชียงใหม่

"ส่วนงาน" หมายความว่า คณะ วิทยาลัย หรือส่วนงานวิชาการที่เรียกชื่ออย่างอื่น ที่มีการจัดการเรียนการสอนในระดับปริญญาตรีในสังกัดมหาวิทยาลัยเชียงใหม่

"สถาบันอุดมศึกษา" หมายความว่า สถาบันอุดมศึกษาอื่นที่สำนักงานปลัดกระทรวงการอุดมศึกษา วิทยาศาสตร์ วิจัยและนวัตกรรมรับรองมาตรฐานการศึกษา

"หลักสูตรแบบก้าวหน้า" หมายความว่า หลักสูตรสำหรับผู้เรียนที่มีความสามารถพิเศษ มุ่งเน้นผลิตบัณฑิตที่มีความรู้ ความสามารถทางวิชาการ หรือมีสมรรถนะทางวิชาชีพระดับสูง โดยให้หลักสูตรปกติที่เปิดสอนอยู่แล้ว แต่ให้เสริมศักยภาพของผู้เรียน โดยกำหนดให้ผู้เรียนได้ศึกษาบางกระบวนการในระดับบัณฑิตศึกษาที่เปิดสอนอยู่แล้ว จำนวนไม่น้อยกว่า ๑๒ หน่วยกิต และสนับสนุนให้ผู้เรียนได้ทำวิจัยที่มุ่งลึกหรือได้รับการฝึกปฏิบัติงานสูงในองค์กรหรือสถานประกอบการ

2

ปฏิทินการศึกษา 2569

ประกาศมหาวิทยาลัยเชียงใหม่
เรื่อง ปฏิทินการศึกษา ระบบวิภาค ประจำปีการศึกษา 2569
ปรับปรุงล่าสุด ณ วันที่ 19 พฤษภาคม 2569

เพื่อให้การบริหารงานด้านวิชาการดำเนินไปด้วยความเรียบร้อย มีประสิทธิภาพและสอดคล้องกับข้อบังคับว่าด้วยการศึกษามหาวิทยาลัยเชียงใหม่และประกาศอื่น ๆ ที่เกี่ยวข้อง สำหรับนักศึกษาทุกระดับการศึกษาระบบวิภาค จึงให้จัดปฏิทินการศึกษามหาวิทยาลัยเชียงใหม่ ระบบวิภาค ประจำปีการศึกษา 2569 ไว้ดังต่อไปนี้

ภาคการศึกษาที่ 1/2569

วันลงทะเบียนเรียนล่วงหน้า	จันทร์ที่ 4 - อาทิตย์ที่ 10 พฤษภาคม 2569
วันที่อาจารย์ที่ปรึกษาให้ความเห็นชอบการลงทะเบียนเรียนล่วงหน้าของนักศึกษาทางระบบงานทะเบียน	จันทร์ที่ 11 - อาทิตย์ที่ 17 พฤษภาคม 2569
วันประกาศผลการลงทะเบียนล่วงหน้า	อังคารที่ 19 พฤษภาคม 2569
วันรายงานตัวขึ้นทะเบียนเป็นนักศึกษา	อังคารที่ 9 - ศุกร์ที่ 12 มิถุนายน 2569
สำหรับนักศึกษาปริญญาตรี รหัส 69...	พุธที่ 18 มีนาคม 2569
สำหรับนักศึกษาบัณฑิตศึกษา รหัส 69... (รอบที่ 1)	พุธที่ 13 พฤษภาคม 2569
สำหรับนักศึกษาบัณฑิตศึกษา รหัส 69... (รอบที่ 2)	พุธที่ 17 มิถุนายน 2569
สำหรับนักศึกษาบัณฑิตศึกษา รหัส 69... (รอบที่ 3)	ศุกร์ที่ 12 มิถุนายน 2569
วันประชุมผู้ปกครองนักศึกษาใหม่ ระดับปริญญาตรี	จันทร์ที่ 15 - อังคารที่ 16 มิถุนายน 2569
วันทดสอบความรู้และทักษะภาษาอังกฤษ ระดับปริญญาตรี	เสาร์ที่ 13 - อังคารที่ 16 มิถุนายน 2569
ขึ้นวันที่ 1 (CMU-ePro)	อาทิตย์ที่ 14 มิถุนายน 2569
วันจัดการรวมคณะ - วิทยาลัย ระดับปริญญาตรี	จันทร์ที่ 15 - อาทิตย์ที่ 28 มิถุนายน 2569
วันยกเลิกกระบวนการที่ไม่ผ่านเงื่อนไข (Prerequisite)	พุธที่ 17 มิถุนายน 2569
วันลงทะเบียนเพิ่ม เต็ม และเปลี่ยนตอนกระบวนการวิชา	ศุกร์ที่ 19 มิถุนายน 2569
วันปฐมนิเทศนักศึกษาใหม่	พฤหัสบดีที่ 18 - ศุกร์ที่ 19 มิถุนายน 2569
สำหรับนักศึกษาปริญญาตรี	เสาร์ที่ 20 - อาทิตย์ที่ 28 มิถุนายน 2569
สำหรับนักศึกษาบัณฑิตศึกษา	เสาร์ที่ 20 มิถุนายน - ศุกร์ที่ 3 กรกฎาคม 2569
วันประมวลผลการลงทะเบียน เต็ม ตอน และเปลี่ยนตอนกระบวนการวิชา	เสาร์ที่ 20 มิถุนายน - ศุกร์ที่ 3 กรกฎาคม 2569
วันลงทะเบียนเพื่อใช้บริการของมหาวิทยาลัย	เสาร์ที่ 20 มิถุนายน - ศุกร์ที่ 3 กรกฎาคม 2569
วันถอนกระบวนการวิชาโดยไม่ได้รับอักษรลำดับชั้น W	

3

โครงสร้างและแผนการศึกษา
ของหลักสูตรสาขาวิชา
ที่ตัวเองเรียน

หลักสูตรวิทยาศาสตรบัณฑิต
สาขาวิชาวัตกรรมการเกษตรและ
การเป็นผู้ประกอบการ

หลักสูตรใหม่ พ.ศ. 2568

คณะอุตสาหกรรมเกษตร
มหาวิทยาลัยเชียงใหม่

หลักสูตรวิชาทางคณิต สาขาวิชาวัตกรรมการเกษตรและ การเป็นผู้ประกอบการ คณะอุตสาหกรรมเกษตร มหาวิทยาลัยเชียงใหม่ (10/04/2567)

4

แผนผังการศึกษา
(ผังตัวต่อ)



วิชา GE

V.S.

วิชาเลือกเสรี

- ✓ เป็นวิชาที่อยู่ในหมวดศึกษาทั่วไป*
กลุ่มวิชา
 - การพัฒนาทักษะการเป็นผู้เรียนรู้
 - การพัฒนาทักษะการเป็นผู้ร่วมสร้างสรรค์นวัตกรรม
 - การพัฒนาทักษะการเป็นพลเมืองที่เข้มแข็ง

- ✓ ต้องเรียนครบตามที่เล่มหลักสูตรกำหนด

**มีทั้งกระบวนการวิชาที่บังคับเรียน และให้เลือกรเรียนจากรายการกระบวนการวิชาที่ระบุไว้ในเล่มหลักสูตร (แต่ละหลักสูตรรายการจะไม่เหมือนกันดูจากเล่มหลักสูตรของตัวเองเป็นหลัก)*

- ✓ วิชาเลือกเสรี (ทุกหลักสูตร เลือกเรียน 6 หน่วยกิต)*
- ✓ วิชาเลือกเสรี ต้องเป็นวิชาที่ไม่มีรหัสวิชานั้นอยู่ในเล่มหลักสูตร

**วิชาเลือกเสรี สามารถเรียนเกิน 6 หน่วยกิตได้ หากถอนตัว W หรือได้อักษร F ไม่จำเป็นต้องลงแก้ตัวเดิม*

การลงทะเบียนเรียน

1. จำนวนหน่วยกิต

ในภาคเรียนปกติ นักศึกษาจะต้องลงทะเบียน **ไม่น้อยกว่า 9** หน่วยกิตและ**ไม่เกิน 22** หน่วยกิต

ในภาคเรียนฤดูร้อน นักศึกษาจะลงทะเบียนเรียนได้**ไม่เกิน 10** หน่วยกิต

2. เงื่อนไขที่ต้องผ่านก่อนเรียน (Prerequisite)

นักศึกษาต้องตรวจสอบเงื่อนไขที่ต้องผ่านก่อนเรียนก่อนลงทะเบียนเรียนโดยดูจาก **Course Description** หรือ **Condition** ในระบบการลงทะเบียนเรียน

ระดับการศึกษา	รหัสนักศึกษา	คณะ	สาขาวิชา	หลักสูตร	แขนงวิชา	โครงการ	สถานะ
1 ปริญญาตรี	รหัส 67,	- คณะอุตสาหกรรมเกษตร	- วิศวกรรมกระบวนการอาหาร	- วิทยาศาสตร์บัณฑิต (วิศวกรรมกระบวนการอาหาร) (หลักสูตร 2565-2599)	-	-	อนุญาตให้ลงทะเบียนได้
2 ปริญญาตรี	รหัส 68,	- คณะวิศวกรรมศาสตร์	-	-	-	-	อนุญาตให้ลงทะเบียนได้

รายละเอียดรายวิชา	
รหัสรายวิชา	203104 ปีการศึกษา 2568 ภาคการศึกษา 3
คณะ	คณะวิทยาศาสตร์
รหัสรายวิชา	203104
รหัสอักษร	ENG: CHEM THA: ว.ค.ม.
ชื่อรายวิชา	ENG: General Chemistry 2 THA: เคมีทั่วไป 2
คำอธิบายลักษณะรายวิชา	ENG: Solutions, acids-bases and ionic equilibrium, equilibria involving complex ions and solubility products, coordination compounds, nuclear chemistry, chemical kinetics and organic chemistry. THA: สารละลาย กรด-เบสและสมดุลไอออนิก สมดุลไอออนเชิงซ้อนและผลคูณการละลาย สารประกอบโคออร์ดิเนชัน เคมีนิวเคลียร์ จลนศาสตร์เคมี และเคมีอินทรีย์
หน่วยกิต	3(3-0-6)
เงื่อนไขที่ต้องผ่านก่อนเรียน (Prerequisite)	203103
Formerly	since /
หนังสือใช้	ภาคการศึกษาที่ 1 ปีการศึกษา 2564

การวัดและประเมินผลการศึกษา

นักศึกษาต้องเข้าเรียนไม่น้อยกว่า **ร้อยละ 80** ของเวลาเรียนทั้งหมด หากต่ำกว่านั้นจะได้ **ลำดับชั้น F** หรือ **ไม่มีสิทธิ์เข้าสอบปลายภาค** ทันที

เกรดและน้ำหนัก

A	B+	B	C+	C	D+	D	F	W
4	3.5	3	2.5	2	1.5	1	0	-

การคิดเกรด = $\frac{\text{ผลรวมของ (หน่วยกิต X เกรดที่ได้)}}{\text{จำนวนหน่วยกิตทั้งหมด}}$

**ปี 1
เทอม 1**

หน่วยกิต	เกรดที่ได้	หน่วยกิตเกรดที่ได้
3	A (4)	12
3	C+(2.5)	7.5
3	F (0)	0

เกรดเฉลี่ย เทอม 1 $\frac{19.5}{9} = 2.17$

**ปี 1
เทอม 2**

หน่วยกิต	เกรดที่ได้	หน่วยกิตเกรดที่ได้
3	B (3)	9
3	C (2)	6
3	B (3)	9

เกรดเฉลี่ย เทอม 1 $\frac{24}{9} = 2.67$

**เกรดเฉลี่ยสะสม
ปี 1 (เทอม 1+2)**

$\frac{43.5}{18} = 2.42$

การรีเกรด

1

ทุกวิชาที่ได้เกรด
D+, D, F
สามารถรีเกรดได้

2

ยกเว้น วิชาเอก ที่ได้
C+, C, D+, D, F
สามารถรีเกรดได้

3

การรีเกรด จะนับ
หน่วยกิต และเกรด
ทั้งหมด คำนวณทั้ง
ของเก่าและของใหม่

4

หากติด **F** หรือติด **W**
ในวิชาเลือกเสรี หรือ
GE ไม่จำเป็นต้องลง
เรียนซ้ำ

ข้อแนะนำ : โดยมากการรีเกรดจะสำหรับชั้นปีสุดท้ายที่เกรดเฉลี่ยรวมวิชาเอกยังไม่ถึงเกณฑ์
ชั้นปีที่ 1-2 ยังไม่แนะนำ เนื่องจากมีวิชาในแผนที่ยังต้องลงทะเบียนอยู่อีกมาก

รางวัลเกียรติยศบัตรเรียนนดีประจำปี (ใบม่วง)

เงื่อนไข :

❶ นักศึกษาต้องลงทะเบียนเรียน 2 เทอมปกติ **ไม่น้อยกว่า 30 หน่วยกิต**

เว้นแต่ว่าในแผนการศึกษามีระบวนวิชาให้เรียนน้อยกว่า 30 หน่วยกิต

❷ นักศึกษา **ต้องลงทะเบียนเรียนตามแผนการศึกษา** ที่กำหนดไว้ในหลักสูตรเท่านั้น

❸ ได้เกรดเฉลี่ยรวม 2 เทอม **ตั้งแต่ 3.50 ขึ้นไป**

❹ เกรดเฉลี่ยทั้ง 2 เทอมต้อง **ไม่ติด F หรือ U**

เกียรตินิยม

- 1 ต้องสำเร็จการศึกษาภายใน ปี 4 ภาคเรียนที่ 2 และไม่ลงทะเบียนภาคฤดูร้อนในชั้นปีที่ 4
(ไม่นับรวมภาคการศึกษาที่ได้รับอนุมัติให้ลาพักการศึกษา)
- 2 ไม่เคยได้รับอักษร **F** หรือ **U** ในวิชาใด
- 3 คนที่ย้ายสาขา ย้ายคณะ ให้นับเวลาที่เรียนในสาขาเดิม+สาขาใหม่แล้วไม่เกินระยะเวลาในแผนฯ ของสาขาใหม่
- 4 นักศึกษาที่มีการโอนและเทียบโอนหน่วยกิต จะต้องโอนมาไม่เกิน 12 หน่วยกิตเท่านั้น
- 5 ไม่เคยถูกสั่งพักการเรียน หรือระงับการจบฯ เพราะทำผิดวินัย

เกียรตินิยม

เกรดเฉลี่ยรวมสำเร็จการศึกษา 3.50 ขึ้นไป : **เกียรตินิยม อันดับ 1**

เกรดเฉลี่ยรวมสำเร็จการศึกษา 3.25 ขึ้นไป : **เกียรตินิยม อันดับ 2**

เกียรตินิยม + เหรียญเรียนดีตลอดหลักสูตร

เกรดเฉลี่ยรวมสำเร็จการศึกษา ตั้งแต่ 3.75 ขึ้นไป

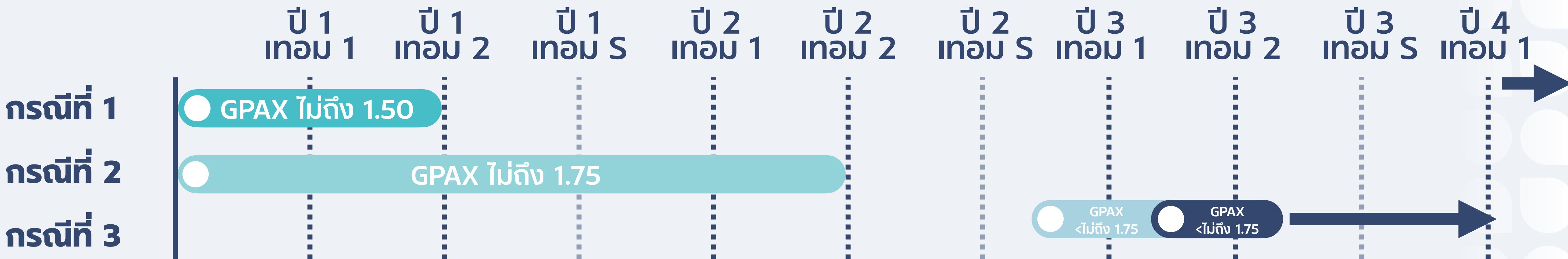
= **เกียรตินิยมอันดับหนึ่งเหรียญทอง**

เกรดเฉลี่ยรวมสำเร็จการศึกษา ตั้งแต่ 3.50-3.74

= **เกียรตินิยมอันดับหนึ่งเหรียญเงิน**



เกณฑ์ผ่านสภาพ



กรณีที่ 1

เมื่อเรียนครบ 2 ภาคการศึกษาปกติ เกรดเฉลี่ยรวม (GPAX) **ไม่ถึง 1.50**
 ไม่นับเทอมที่ลาพักหรือลงทะเบียนเพื่อใช้บริการของมหาวิทยาลัย

กรณีที่ 2

เมื่อเรียนครบ 4 ภาคการศึกษาปกติ เกรดเฉลี่ยรวม (GPAX) **ไม่ถึง 1.75**
 ไม่นับเทอมที่ลาพักหรือลงทะเบียนเพื่อใช้บริการของมหาวิทยาลัย

กรณีที่ 3

เมื่อเรียนครบ 4 ภาคการศึกษาปกติขึ้นไป เกรดเฉลี่ยรวม (GPAX) **ไม่ถึง 1.75 ติดต่อกัน 2 ครั้ง (ไม่นับฤดูร้อน)**
 ไม่นับเทอมที่ลาพักหรือลงทะเบียนเพื่อใช้บริการของมหาวิทยาลัย

กรณีที่ 4

เมื่อเรียนครบ 240** หน่วยกิต เกรดเฉลี่ยรวม **ไม่ถึง 2.00**
 นับทุกเทอมที่ลงทะเบียนเรียน **ยกเว้น** วิชาที่ได้รับอักษร I P W

กรณีที่ 5

ปีเรียนมาแล้ว 8 ปี + 1 ภาคฤดูร้อน แต่ยังไม่สำเร็จการศึกษา (ระยะเวลาเกิน 2 เท่าของหลักสูตร)
 ไม่นับรวมเทอมที่ลาพักแต่**ให้ไม่เกินครั้งหนึ่ง**ของหลักสูตร

ลาพัก



การลาพัก นักศึกษาผู้ใดมีกิจจำเป็นไม่สามารถเข้าร่วมในกิจกรรมการเรียนการสอนตามแผนหรือกำหนดการจัดการเรียนการสอนของกระบวนวิชาได้ให้ยื่นคำร้องผ่านอาจารย์ที่ปรึกษาแล้วนำไปขออนุญาตต่ออาจารย์ผู้สอน ล่วงหน้าอย่างน้อย 1 วัน หากไม่สามารถยื่นใบลาล่วงหน้าได้ให้ยื่นในวัน แรกที่กลับเข้าชั้นเรียน

ลาป่วย



การลาป่วย นักศึกษาผู้ใดที่ป่วยจนไม่สามารถเข้าร่วมในกิจกรรมการเรียนการสอนตามแผนหรือกำหนดการจัดการเรียนการสอนของกระบวนวิชาได้ ให้ยื่นคำร้องผ่านอาจารย์ที่ปรึกษาแล้วนำไปขออนุญาตต่ออาจารย์ผู้สอนในกรณีที่นักศึกษาป่วย ติดต่อกันตั้งแต่ 3 วันขึ้นไป ให้ยื่นใบลาพร้อมด้วยใบรับรองแพทย์จากสถานพยาบาลของทางราชการ หรือจากสถานพยาบาลเอกชน



กำหนดการสำคัญ เทอม 1/2569

ลงทะเบียนกระบวนวิชา.ศ.ใหม่ รหัส 69

18-19 มิ.ย. 69

ลงทะเบียน เพิ่ม - ถอน เปลี่ยนตอน ทุกรหัส

20-28 มิ.ย. 69

ถอนกระบวนวิชาโดย ไม่ติด W

20 มิ.ย. - 3 ก.ค. 69

เปิดเทอม

22 มิ.ย. 69

เพิ่ม/เปลี่ยนตอนวิชาผ่านภาควิชาออนไลน์

29 มิ.ย. - 2 ก.ค. 69

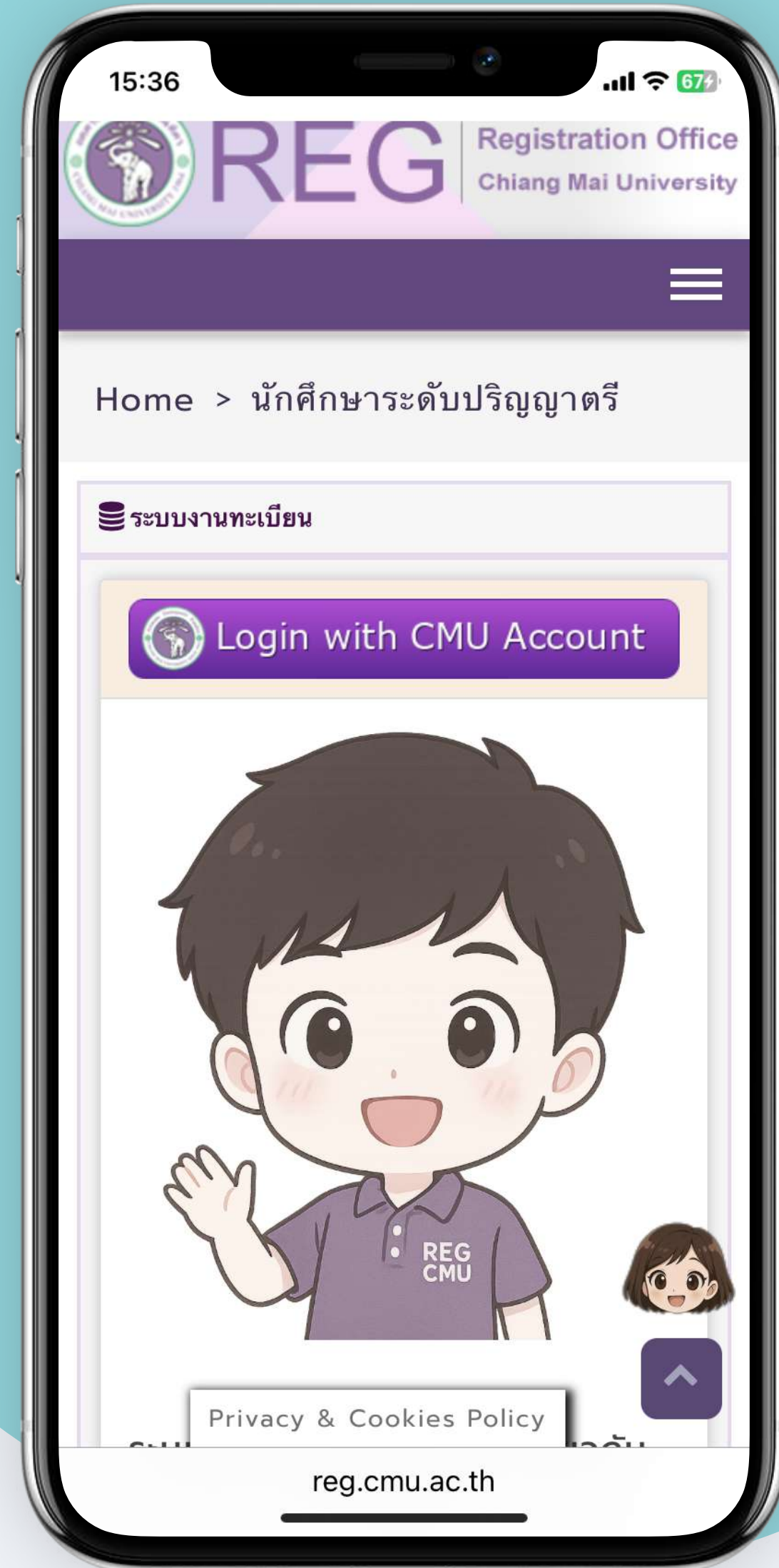
สรุปผลการลงทะเบียน (มชท.50)

5 ก.ค. 69

จ่ายค่าเทอม

6-10 ก.ค. 69

ช่องทางและวิธีการจ่ายค่าเทอม



WWW.REG.CMU.AC.TH

- 1 กดยืนยันข้อมูลการลงทะเบียนเรียน โดยเข้าเว็บไซต์สำนักทะเบียน
- 2 เลือกเมนู “สรุปผลการลงทะเบียน / ชำระค่าธรรมเนียมการศึกษา...”
- 3 ตรวจสอบกระบวนการวิชาที่ลงทะเบียนแล้วกด “ข้าพเจ้าขอยืนยัน....”

QR PAYMENT

ชำระได้ถึงวันที่ 10 ก.ค. 69

เวลา 23.00 น.

ไม่มีค่าธรรมเนียม

บัตรเครดิต

ชำระที่กองคลัง มช. ค่าธรรมเนียม 0.9 %
ชำระได้ถึง 10 ก.ค.69 เวลา 16.30 น.**

ชำระผ่านออนไลน์ ค่าธรรมเนียม 2.1 %
ชำระได้ถึง 10 ก.ค.69 เวลา 23.00 น.

ค่านีเตอร์ธนาคาร

ชำระได้ถึงวันที่ 10 ก.ค. 69

ตามเวลาที่ทำการของธนาคาร

มีค่าธรรมเนียมของธนาคาร

E-WALLET

ALIPAY OR WECHAT PAY

ชำระได้ถึงวันที่ 10 ก.ค. 69

เวลา 23.00 น.

มีค่าธรรมเนียม 1.7%

**อาจมีการเปลี่ยนแปลง

การเบิกค่าเทอมบุตร

ใช้เอกสารประกอบหลักๆ **2** อย่างดังนี้

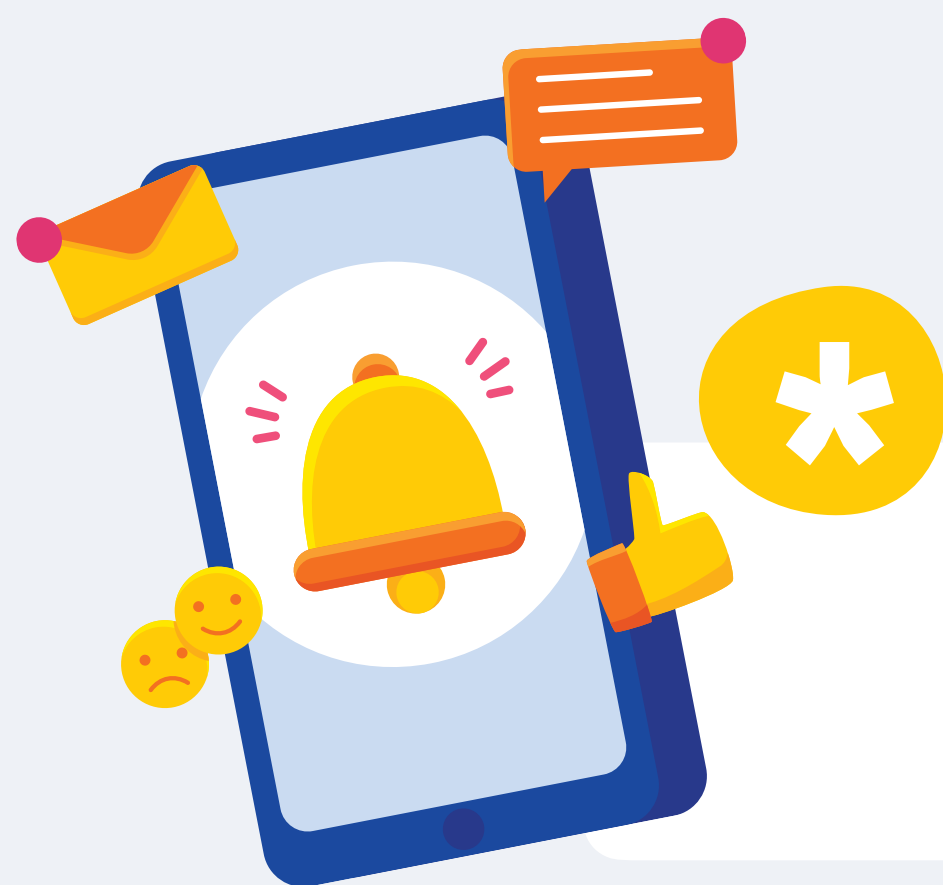
1 ใบเสร็จรับเงิน / ใบมชท.50

1. สำหรับการจ่ายผ่าน QR CODE บัตรเครดิต E-Wallet E-Wallet (WeChat Pay) ปริ้นท์ใบเสร็จรับเงินจากระบบบุตรหลานข้าราชการสามารถใช้ใบเสร็จรับเงินที่ใช้ลายเซ็นอิเล็กทรอนิกส์จากผู้รับเงิน เป็นหลักฐานเบิกจ่ายได้เลย ตามหนังสือกรมบัญชีกลาง เลขที่ กค 0422.3/ว130

2. สำหรับการจ่ายผ่านเคาน์เตอร์ธนาคาร พิมพ์ใบ มชท.50 ไปยื่นง่ายที่เคาน์เตอร์ธนาคารจะป้อนรายการและเซ็นรับเงินให้ สามารถใช้ใบนี้ เป็นใบเสร็จรับเงินเบิกจ่ายได้เลย ตามหนังสือกรมบัญชีกลาง เลขที่ กค 0422.3/ว130

พิมพ์ใบเสร็จรับเงิน (ชำระเงินผ่าน QR Code)	
ใบเสร็จรับเงินค่าลงทะเบียนเพื่อใช้บริการมหาวิทยาลัยภาคการศึกษาที่ 1/2566	
ใบเสร็จรับเงินค่าเอกสารผ่านตู้ให้บริการ (counter service) ของรหัสการขอ 004733/2567	
ใบเสร็จรับเงิน ค่าธรรมเนียมการศึกษา แบบมีค่าปรับ ภาคการศึกษาที่ 2 ตุลาคม/2566	
ใบเสร็จรับเงินค่าลงทะเบียนรายวิชา คำค่าค่าจะสำเร็จการศึกษา	
ชำระค่าธรรมเนียมในวันรายงานตัว ภาคการศึกษาที่ 2/2565	

พิมพ์ใบเสร็จรับเงิน (ชำระเงินผ่าน Online Credit Card, Alipay, WeChat Pay)	
ใบเสร็จค่าธรรมเนียมการศึกษา 2/2566	
ใบเสร็จค่าธรรมเนียมการศึกษา 1/2567	



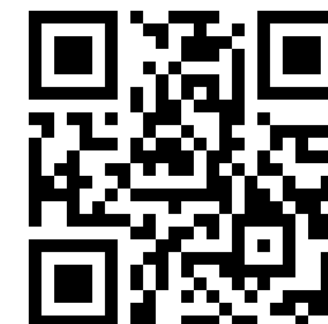
หมายเหตุ

ในกรณีหน่วยงานของผู้ปกครองแจ้งว่า ต้องขอเอกสารหนังสือรับรองด้วย ให้เข้าระบบคำขอหนังสือรับรอง

2

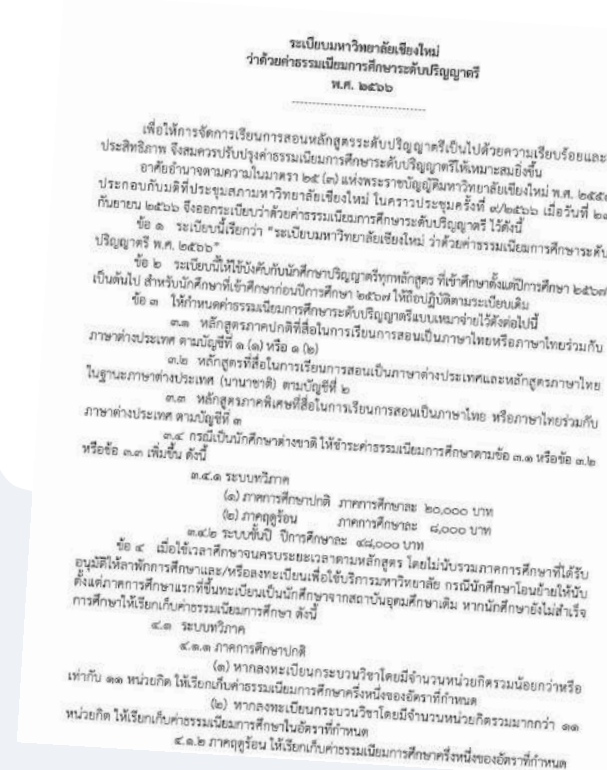
ระเบียบค่าธรรมเนียมการศึกษา

พิมพ์ประกาศค่าเทอมมาแนบกับใบเสร็จรับเงินเพื่อการเบิกจ่าย



นักศึกษารหัส 69

ใช้ประกาศค่าธรรมเนียม พ.ศ. 2566



คู่มือขอหนังสือรับรอง

